

ОБОСОБЛЕННОЕ СТРУКТУРНОЕ ПОДРАЗДЕЛЕНИЕ
ГНБУ «АКАДЕМИЯ НАУК РЕСПУБЛИКИ ТАТАРСТАН»
«ИНСТИТУТ АРХЕОЛОГИИ ИМЕНИ А.Х. ХАЛИКОВА
АКАДЕМИИ НАУК РЕСПУБЛИКИ ТАТАРСТАН»

Документация,
обосновывающая меры по обеспечению сохранности
объекта культурного (археологического) наследия регионального
(республиканского) значения – Достопримечательное место «Культурный
слой Ново-Татарской слободы города Казани XVII–XVIII веков» при
проведении земляных, строительных, мелиоративных, хозяйственных и иных
работ по проекту строительства объекта «Жилые дома эконом класса по
ул. М. Гафури» по адресу: г. Казань, Вахитовский район, ул. Мазита Гафури
(кадастровые номера земельных участков:
16:50:012111:98; 16:50:012112:17; 16:50:012205:21).

ЛИСТ СОГЛАСОВАНИЯ

Документации,
 обосновывающей меры по обеспечению сохранности
 объекта культурного (археологического) наследия регионального
 (республиканского) значения – Достопримечательное место «Культурный
 слой Ново-Татарской слободы города Казани XVII–XVIII веков» при
 проведении земляных, строительных, мелиоративных, хозяйственных и иных
 работ по проекту строительства объекта «Жилые дома эконом класса по
 ул. М. Гафури» по адресу: г. Казань, Вахитовский район, ул. Мазита Гафури
 (кадастровые номера земельных участков:
 16:50:012111:98; 16:50:012112:17; 16:50:012205:21).

«УТВЕРЖДАЮ»

Генеральный директор ГУП
 «Татинвестгражданпроект»

_____ А.А. Хуснутдинов
 « ____ » _____ 2016 г.

М.П.

«СОГЛАСОВАНО»

Заместитель министра культуры
 Республики Татарстан

_____ С.Г. Персова
 « ____ » _____ 2016 г.

М.П.

«СОГЛАСОВАНО»

Директор «Института археологии
 им. А.Х. Халикова АН РТ»



_____ А.Г. Ситдинов
 « ____ » _____ 2016 г.

М.П.

	Введение	4
1.	Общая характеристика земельных участков	8
2.	Состав и содержание предпроектных исследований	11
3.	Результаты предпроектных исследований	12
3.1.	Техническое состояние земельных участков	12
3.2.	Историческая характеристика земельных участков	13
3.3.	Археологическая характеристика земельных участков	19
4.	Выводы по результатам предпроектных исследований	24
	Приложения	26

Введение

Разработка Документации, обосновывающей меры по обеспечению сохранности объекта культурного (археологического) наследия регионального (республиканского) значения – Достопримечательное место «Культурный слой Ново-Татарской слободы города Казани XVII–XVIII веков» при проведении земляных, строительных, мелиоративных, хозяйственных и иных работ по проекту строительства объекта «Жилые дома эконом класса по ул. М. Гафури» по адресу: г. Казань, Вахитовский район, ул. Мазита Гафури (кадастровые номера земельных участков: 16:50:012111:98; 16:50:012112:17; 16:50:012205:21)¹, выполнена Институтом археологии им. А.Х. Халикова Академии наук Республики Татарстан на основании обращения Заказчика - ГУП «Татинвестгражданпроект» в лице генерального директора А.А. Хуснутдинова².

Данная территория (земельные участки с кадастровыми номерами: 16:50:012111:98; 16:50:012112:17; 16:50:012205:21, общей площадью 23 339 кв.м³, подлежащие хозяйственному освоению по проекту строительства объекта «Жилые дома эконом класса по ул. М. Гафури» по адресу: г. Казань, Вахитовский район, ул. Мазита Гафури) входит в зону проведения археологических исследований в соответствии с Федеральным Законом от 25 июня 2002 г. № 73-ФЗ «Об объектах культурного наследия (памятниках истории и культуры) народов Российской Федерации» и Законом Республики Татарстан от 1 апреля 2005 г. № 60-ЗРТ «Об объектах культурного наследия в Республике Татарстан», а также Постановлениями Кабинета Министров РТ от 15 февраля 2010 г. № 79 «Об отнесении к объектам культурного наследия регионального (республиканского) значения

¹ Далее – Документация, обосновывающая меры по обеспечению сохранности объекта культурного (археологического) наследия регионального (республиканского) значения, или Документация.

² См. Приложение 2. Обращение Заказчика.

³ См. Приложение 5. Кадастровые планы земельных участков, расположенных на ул. Мазита Гафури, в Вахитовском районе г. Казани (кадастровые номера земельных участков: 16:50:012111:98; 16:50:012112:17; 16:50:012205:21).

в виде достопримечательного места культурного слоя города Казани», от 30 сентября 2010 г. № 774 «О внесении изменения в Постановление Кабинета Министров Республики Татарстан от 15 февраля 2010 г. № 79 «Об отнесении к объектам культурного наследия регионального (республиканского) значения в виде достопримечательного места культурного слоя города Казани».

Хозяйственная деятельность на участках регулируется в соответствии с Приказом от 1 апреля 2010 г. Министерства культуры Республики Татарстан № 183 «Об утверждении характера использования, ограничений на использование и требований к хозяйственной деятельности, проектированию и строительству на территории достопримечательных мест города Казани».

Основанием для разработки Документации, обосновывающей меры по обеспечению сохранности объекта культурного (археологического) наследия регионального (республиканского) значения, служит Федеральный Закон от 25 июня 2002 г. № 73-ФЗ «Об объектах культурного наследия (памятниках истории и культуры) народов Российской Федерации» (ст. 36.3); Закон Республики Татарстан от 1 апреля 2005 г. № 60-ЗРТ (ред. от 29 декабря 2005 г.) «Об объектах культурного наследия в Республике Татарстан»; Указ Президента Республики Татарстан от 20 сентября 2002 г. № УП-824 «О мерах по обеспечению соблюдения законодательства об охране и использовании памятников истории и культуры»; Постановление Кабинета Министров Республики Татарстан от 15 декабря 2003 г. № 638 «О мерах по улучшению охраны и использования объектов культурного наследия (памятников истории и культуры) на территории города Казани и иных населенных пунктов Республики Татарстан» (с изменениями на 12 мая 2006 г.); Постановление Кабинета Министров Республики Татарстан от 15 февраля 2010 г. № 79 «Об отнесении к объектам культурного наследия регионального (республиканского) значения в виде достопримечательного места культурного слоя г. Казани»; Постановление Кабинета Министров Республики Татарстан от 30 сентября 2010 г. № 774 «О внесении изменений

в Постановление Кабинета Министров Республики Татарстан № 79 от 15 февраля 2010 г. «Об отнесении к объектам культурного наследия регионального (республиканского) значения в виде достопримечательного места культурного слоя г. Казани»; Проект зон охраны памятников истории и культуры г. Казани по Постановлению Совета Министров ТАССР от 23 сентября 1988 г. № 334.

Финансирование проектных работ в соответствии с законодательством (ст. 36.4 Федерального Закона от 25 июня 2002 г. № 73-ФЗ «Об объектах культурного наследия (памятниках истории и культуры) народов Российской Федерации») осуществлялось за счет средств Заказчика – ГУП «Татинвестгражданпроект», на основании РНИП и СЦНПР–91.

Определение проектных параметров осуществлялось на основании требований законодательства по обеспечению сохранности объектов культурного наследия - Федерального Закона РФ от 25 июня 2002 г.

№ 73-ФЗ «Об объектах культурного наследия (памятниках истории и культуры) народов Российской Федерации», в соответствии с реставрационными нормами и правилами, утвержденными федеральным органом охраны объектов культурного наследия, и «Положением о порядке проведения археологических полевых работ и составления научной отчетной документации», утвержденном Постановлением бюро Отделения историко-филологических наук Российской Академии наук от 27 ноября 2013 г. № 85.

Археологические работы являются видом научно-исследовательских работ и проводятся специализированной научно-исследовательской организацией в порядке, определенном ст. 45 Закона № 73-ФЗ «Об объектах культурного наследия (памятниках истории и культуры) народов Российской Федерации», с соблюдением требований методики проведения археологических полевых работ, закреплённой «Положением о порядке проведения археологических полевых работ и составления научной отчетной документации», утвержденном Постановлением бюро Отделения историко-филологических наук Российской Академии наук от 27 ноября 2013 г. № 85.

Изменение условий проведения строительных и иных работ в ходе реализации проекта строительства объекта «Жилые дома эконом класса по ул. М. Гафури» по адресу: г. Казань, Вахитовский район, ул. Мазита Гафури (кадастровые номера земельных участков: 16:50:012111:98; 16:50:012112:17; 16:50:012205:21), предполагающих разрушение культурного слоя⁴ на данных земельных участках, либо выявление на земельных участках в результате хозяйственной деятельности уникальных объектов культурного наследия может повлечь за собой проведение дополнительных спасательных археологических полевых работ.

Документация, обосновывающая меры по обеспечению сохранности объекта культурного (археологического) наследия регионального (республиканского) значения – Достопримечательное место «Культурный слой Ново-Татарской слободы города Казани XVII–XVIII веков» при проведении земляных, строительных, мелиоративных, хозяйственных и иных работ по проекту строительства объекта «Жилые дома эконом класса по ул. М. Гафури» по адресу: г. Казань, Вахитовский район, ул. Мазита Гафури (кадастровые номера земельных участков: 16:50:012111:98; 16:50:012112:17; 16:50:012205:21), подготовлена на правах рукописи, при использовании научно-исследовательских материалов Документации ссылка на нее обязательна.

Документация включает в себя – текстовую часть (26 стр.) и приложения (12 наименований на 64 стр.).

⁴ «Под культурным слоем понимается слой в земле или под водой, содержащий следы существования человека, время возникновения которых превышает сто лет, включающий археологические предметы» (Федеральный Закон от 25 июня 2002 г. № 73-ФЗ «Об объектах культурного наследия (памятниках истории и культуры) народов Российской Федерации». Ст. 3).

Общая характеристика земельных участков

В административном отношении участки по ул. Мазита Гафури, предполагаемые к хозяйственному освоению по проекту строительства объекта «Жилые дома эконом класса по ул. М. Гафури» по адресу: г. Казань, Вахитовский район, ул. Мазита Гафури (кадастровые номера земельных участков: 16:50:012111:98; 16:50:012112:17; 16:50:012205:21), располагаются в кварталах, ограниченных современными улицами Зайцева, Камиля Якуба, Дулата Али, Эш Урам, Кызыл Татарстан, Мазита Гафури, в Вахитовском районе г. Казани⁵.

В историческом отношении земельные участки расположены в историческом районе города, на территории топографически локализуемой как «Ново-Татарская слобода» (XVII–XVIII вв.)⁶.

В археологическом отношении землеотводы находятся в границах объекта культурного (археологического) наследия регионального (республиканского) значения - Достопримечательное место «Культурный слой Ново-Татарской слободы города Казани XVII–XVIII веков»⁷.

В геоморфологическом отношении площадки изысканий расположены в пределах левобережной аллювиальной позднеплейстоценовой второй террасы р. Волга.

Абсолютные отметки поверхности исследуемых территорий изменяются в пределах от 55,8 до 57,0 м по Балтийской системе (БС)⁸.

⁵ См. Приложение 3. Ситуационный план земельных участков (кадастровые номера: 16:50:012111:98; 16:50:012112:17; 16:50:012205:21).

⁶ См. Приложение 9. Фрагменты исторических планов.

⁷ См. Приложение 8. Граница территории достопримечательного места «Культурный слой Ново-Татарской слободы города Казани XVII–XVIII веков» к проекту строительства объекта «Жилые дома эконом класса по ул. М. Гафури» по адресу: г. Казань, Вахитовский район, ул. Мазита Гафури (кадастровые номера земельных участков: 16:50:012111:98; 16:50:012112:17; 16:50:012205:21).

⁸ См. Приложение 7. Материалы технического отчета по результатам инженерно-геологических изысканий, выполненных на объекте: «Пять жилых домов эконом класса по ул. М. Гафури, г. Казань» (кадастровые номера: 16:50:012111:98; 16:50:012112:17; 16:50:012205:21).

В соответствии с представленными материалами отчета об инженерно-геологических изысканиях к проекту строительства объекта «Жилые дома эконом класса по ул. М. Гафури» по адресу: г. Казань, Вахитовский район, ул. Мазита Гафури (кадастровые номера земельных участков: 16:50:012111:98; 16:50:012112:17; 16:50:012205:21), на участках было заложено 15 скважин. Мощность насыпного слоя (НС) в Скважине № 1 составила 2,9 м, в Скважине № 4 – 1,4 м, в Скважине № 5 – 1,6 м, в Скважине № 8 – 0,4 м, в Скважине № 9 – 0,4 м, в Скважине № 12 – 0,5 м, в Скважине № 13 – 1,4 м, в Скважине № 16 – 1,1 м, в Скважине № 17 – 1,5 м, в Скважине № 20 – 0,5 м, в Скважине № 21 – 2,1 м, в Скважине № 24 – 1,1 м, в Скважине № 25 – 0,5 м, в Скважине № 28 – 1,5 м, в Скважине № 29 – 0,9 м. Таким образом, мощность насыпного грунта составляет от 0,4 до 2,9 м.⁹

Хозяйственная деятельность: в соответствии с эскизным проектом «Жилые дома эконом класса по ул. Мазита Гафури» (кадастровые номера земельных участков: 16:50:012111:98; 16:50:012112:17; 16:50:012205:21) предусмотрено строительство четырех жилых многоквартирных 9-этажных домов с нежилыми помещениями первого этажа¹⁰. На первом этаже расположены административные помещения, со 2-го по 9-й этажи размещены квартиры-студии, также в зданиях находятся технические (цокольные) этажи¹¹. Площадь технического этажа составляет 369,07 кв.м.¹² В каждом доме 88 квартир. В наружной отделке фасада применен керамический цветной кирпич. Цоколь решено облицевать керамогранитной плиткой¹³.

⁹ Отчет об инженерно-геологических изысканиях, выполненных на объекте: «Пять жилых домов эконом класса по ул. М.Гафури, г. Казань».

¹⁰ См. Приложение 4. Генеральный план застройки земельных участков (кадастровые номера: 16:50:012111:98; 16:50:012112:17; 16:50:012205:21).

¹¹ Эскизный проект «Жилые дома эконом класса по ул. Мазита Гафури». Архитектурное решение.

¹² Эскизный проект «Жилые дома эконом класса по ул. Мазита Гафури». План технического этажа.

¹³ Эскизный проект «Жилые дома эконом класса по ул. Мазита Гафури». Архитектурное решение.

Согласно представленной эскизной документации, общая площадь одного здания равна 4 390,83 кв.м. Площадь застройки жилых домов № 1, 2 и № 4, 5 составляет по 1 173 кв.м¹⁴.

В соответствии с представленным эскизным проектом запланированы наземные автомобильные парковки для жильцов, работников нежилых помещений, расположенных на первых этажах зданий. Парковки размещены вблизи домов. В соответствии с этим предусмотрены 209 парковочных мест на 4 дома¹⁵.

Благоустройство территории в пределах границ землеотводов включает в себя озеленение общей площадью на четыре жилых дома 3 821,8 кв.м, установку твердых покрытий, устройство детских (688 кв.м), спортивных (894 кв.м), хозяйственных площадок, а также площадок для отдыха взрослого населения (114 кв.м) и выгула собак¹⁶. Проектом предусмотрено установить коммуникации: сети электроснабжения, водопровод и канализация¹⁷. Общая площадь земельных участков, подлежащих хозяйственному освоению, составляет 23 339 кв.м.

¹⁴ Эскизный проект «Жилые дома эконом класса по ул. Мазита Гафури». Технико-экономические показатели по жилым домам.

¹⁵ Эскизный проект «Жилые дома эконом класса по ул. Мазита Гафури». Расчет парковок.

¹⁶ Эскизный проект «Жилые дома эконом класса по ул. Мазита Гафури». Технико-экономические показатели по жилым домам. План благоустройства.

¹⁷ Эскизный проект «Жилые дома эконом класса по ул. Мазита Гафури». Сводный план инженерный сетей.

Состав и содержание предпроектных исследований

Цель предпроектных исследований – оценка состояния объекта археологического наследия «Культурный слой Ново-Татарской слободы города Казани XVII–XVIII веков» в границах территории, отведенной под хозяйственное освоение по проекту строительства объекта «Жилые дома эконом класса по ул. М. Гафури» по адресу: г. Казань, Вахитовский район, ул. Мазита Гафури (кадастровые номера земельных участков: 16:50:012111:98; 16:50:012112:17; 16:50:012205:21), его историко-археологической ценности, и разработка плана охранных мероприятий в связи с планируемой хозяйственной деятельностью.

Предпроектные исследования при разработке Документации, обосновывающей меры по обеспечению сохранности объекта культурного (археологического) наследия регионального (республиканского) значения – Достопримечательное место «Культурный слой Ново-Татарской слободы города Казани XVII–XVIII веков» при проведении земляных, строительных, мелиоративных, хозяйственных и иных работ носили комплексный характер, и включали: архивно-библиографические изыскания; визуальное обследование участка с фиксацией его современного состояния; анализ данных, полученных в результате предшествующих археологических работ.

В основе разработки Документации использованы архивные данные (15 ед.): исторические карты и схемы г. Казани из фондов Национального архива Республики Татарстан (НА РТ), Российского государственного архива древних актов (РГАДА, г. Москва) и личных архивов; научно-исследовательская литература (5 ед.); материалы предшествующих археологических работ (13 ед.); научно-техническая документация, представленная Заказчиком (5 ед.).

1. Результаты предпроектных исследований

3.1. Техническое состояние земельных участков

Общая площадь земельных участков (кадастровые номера: 16:50:012111:98; 16:50:012112:17; 16:50:012205:21), подлежащих хозяйственному освоению по проекту строительства объекта «Жилые дома эконом класса по ул. М. Гафури» по адресу: г. Казань, Вахитовский район, ул. Мазита Гафури, составляет 23 339 кв.м: земельный участок с кадастровым номером 16:50:012111:98 – 11 176 кв.м; земельный участок с кадастровым номером 16:50:012112:17 – 4 233 кв.м; земельный участок с кадастровым номером 16:50:012205:21 – 7 930 кв.м.¹⁸ Площадь застройки жилых домов № 1, 2 и № 4, 5 составляет по 1 173 кв.м¹⁹.

На момент натурного осмотра и проведения фотофиксации на территории земельных участков (кадастровые номера: 16:50:012111:98; 16:50:012112:17; 16:50:012205:21), подлежащих хозяйственному освоению по проекту строительства объекта «Жилые дома эконом класса по ул. М. Гафури», работы по реализации проекта строительства находятся на этапе проведения в построенных зданиях отделочных работ и благоустройстве территорий, прилегающих к зданиям, а часть территории используется под складирование строительных материалов и установку бытовой. На земельном участке (кадастровый номер 16:50:012112:17) с разрушающимися деревянными постройками и частными жилыми домами расположена автомобильная стоянка²⁰.

¹⁸ См. Приложение 5. Кадастровые планы земельных участков, расположенных на ул. Мазита Гафури, в Вахитовском районе г. Казани (кадастровые номера земельных участков: 16:50:012111:98; 16:50:012112:17; 16:50:012205:21).

¹⁹ Эскизный проект «Жилые дома эконом класса по ул. Мазита Гафури». Техничко-экономические показатели по жилым домам.

²⁰ См. Приложение 11. Фотофиксация к Документации, обосновывающей меры по обеспечению сохранности объекта культурного (археологического) наследия регионального (республиканского) значения – Достопримечательное место «Культурный слой Ново-Татарской слободы города Казани XVII–XVIII веков» при проведении земляных, строительных, мелиоративных, хозяйственных и иных работ по проекту строительства объекта «Жилые дома эконом класса по ул. М. Гафури» по адресу:

3.2. Историческая характеристика земельных участков

Топографически рассматриваемый землеотвод относится к историческому району города Казани XVIII в. Современная улица Мазита Гафури (бывш. Малая Симбирская) располагалась в Ново-Татарской слободе²¹.

Ново-Татарская слобода возникла в середине XVIII в. на юго-западной окраине г. Казани как поселение переселенцев из Старо-Татарской слободы. Летом 1749 г. в Казани вспыхнул сильный пожар, в котором более всего пострадала Старо-Татарская слобода. Как пишет М.М. Лисевич, «городские власти, исполняя указ Петра I об обращении мусульман в православную веру, под предлогом переселения на новые места погорельцев из Старо-Татарской слободы выселили в район деревни Поповки более 800 человек»²². Авторы книги «Казань и ее слободы» указывают, что решение Сената о переселении Старой Татарской слободы было принято 22 августа 1761 г. «Переселению подлежали более 130 дворов и 1780 мусульман»²³ (взрослых мужчин). Исследователь С.П. Саначин полагает, что данное переселение произошло раньше, ссылаясь на указ Сената от 8 августа 1750 г., когда из д. Поповка на огородные места Старой Татарской слободы было переведено 30 дворов крестьян, а освободившиеся дворовые и пахотные места Поповки были заселены татарами, депортированными с территории Старой слободы. «По этому указу татары-магометане получили в Поповке место «из пустопорожних монастырских земель в пристойном расстоянии от православных церквей и русских жилищ» под строение более сотни дворов и

г. Казань, Вахитовский район, ул. Мазита Гафури (кадастровые номера земельных участков: 16:50:012111:98; 16:50:012112:17; 16:50:012205:21).

²¹ См. Приложение 9. Фрагменты исторических планов.

²² Лисевич М.М. История Казани глазами эрудитов. – Казань: Титул, 2000. – С. 56.

²³ Бикбулатов Р., Мустафин Р. Казань и ее слободы. – Казань: Изд-во «Заман», 2001. – С. 27.

одной мечети»²⁴. Таким образом, было образовано новое поселение, получившее название Ново-Татарская слобода.

В 1751 г. отставным инженером-поручиком Николаем Зверевым был составлен план, отражающий урегулированное заселение этой территории²⁵. Иными словами, Ново-Татарская слобода строилась на принципах регулярной планировки задолго до екатерининских преобразований 1768 г., приводивших застройку города к регулярному планированию.

К 1760 г. слобода разрослась до 128 дворов (ок. 800 человек). К 1782 г. на плане слободы уже присутствуют две мечети²⁶. Обе мечети были построены в конце 1759 - начале 1760-х гг. Белая мечеть (не действующая), расположенная на совр. ул. Кызыл Татарстан, д. 20,²⁷ первоначально была деревянной, а с 1801 г. на ее месте появилась каменная мечеть. Вторая мечеть также являлась деревянной. Ее местоположение приходилось на совр. ул. Меховщиков, д. 7. Название мечети не дошло до нас, т.к. она прекратила свое существование к середине XIX столетия²⁸.

С конца XVIII в. слобода становится местом концентрации предприятий татарских купцов и предпринимателей.

Исследуемые нами земельные участки по плану города Казани 1913 г. М.М. Перевощикова входили в 275, 276, 277 кварталы²⁹. Рассматриваемая территория – низменная равнина, заливаемая во время паводков, при подъеме

²⁴ Саначин С. Мечети Казани елизаветинского времени. // Дизайн и новая архитектура. – 2007. - № 24. – С. 37.

²⁵ РГАДА. Ф. 248. Оп. 160. Ед. хр. 156. План Старой и Новой Татарских слобод в г. Казани с мечетью, с описанием в красках.

²⁶ Саначин С. Мечети Казани елизаветинского времени. // Дизайн и новая архитектура. – 2007. - № 24. – С. 37.

²⁷ РГАДА. Ф. 192. Оп. 1. Ед. хр. 3. План города Казани 1767 года; НА РТ. Ф. 324. Оп. 739. Ед. хр. 151. План города Казани 1846 года; РГАДА. Ф. 1356. Оп. 1. Ед. хр. 1300. План города Казани 1848 года; РГАДА. Ф. 1356. Оп. 1. Ед. хр. 1302. План города Казани 1867 года; НА РТ. Ф. 324. Оп. 739. Ед. хр. 6. Карта города Казани 1875 года.

²⁸ РГАДА. Ф. 192. Оп. 1. Ед. хр. 3. План города Казани 1767 года; РГАДА. Ф. 1356. Оп. 1. Ед. хр. 1302. План города Казани 1867 года.

²⁹ План города Казани 1913 года М.М. Перевощикова.

воды в близлежащих руслах и озерах³⁰. Геодезист И. Алябьев в середине XVIII в. указывал на неудобства местности, где располагалась Новая слобода: «выгонной земли тут быть может довольно», из-за непосредственной близости р. Волга слобода на четверть года буквально превращалась в остров, отрезанный от города³¹. Довольно большое озеро, располагавшееся неподалеку, носило название Безымянное. Более того, к северо-востоку и востоку от рассматриваемых землеотводов находился овраг³². Северо-восточнее площадки изысканий существовало старое мусульманское кладбище. На плане города Казани 1875 г. на этом месте («упраздненное магометанское кладбище») обозначена площадь Новая³³.

Необходимо указать, что на момент регулярного планирования Ново-Татарской слободы в середине XVIII столетия, рассматриваемые нами площадки изысканий еще не были освоены³⁴. Заселение слободы первоначально началось в северо-западном, западном и юго-западном направлениях. На исторических планах города данные территории являются заселенными лишь ко II половине XIX века³⁵. На карте Казани 1846 г. во всех трех исследуемых нами кварталах находились сады³⁶.

На картографическом материале напротив земельного участка, расположенного в 277 квартале (совр. ул. М.Гафури, д. 34а), с 1846 г. отмечается каменная 2-этажная мечеть «Иске Таш», построенная в 1802 г. на

³⁰ НА РТ. Ф. 324. Оп. 739. Ед. хр. 151. План города Казани 1846 года; РГАДА. Ф. 1356. Оп. 1. Ед. хр. 1302. План города Казани 1867 года; НА РТ. Ф. 324. Оп. 739. Ед. хр. 6. Карта города Казани 1875 года.

³¹ Калинин Н.Ф. Казань времен пугачевских событий. // Труды Казанского филиала Академии наук СССР. Серия гуманитарных наук. – 1959. – Вып. 2. – С. 93.

³² РГАДА. Ф. 192. Оп. 1. Ед. хр. 3. План города Казани 1767 года; НА РТ. Ф. 324. Оп. 739. Ед. хр. 151. План города Казани 1846 года; РГАДА. Ф. 1356. Оп. 1. Ед. хр. 1300. План города Казани 1848 года; РГАДА. Ф. 1356. Оп. 1. Ед. хр. 1302. План города Казани 1867 года.

³³ НА РТ. Ф. 324. Оп. 739. Ед. хр. 6. Карта города Казани 1875 года.

³⁴ РГАДА. Ф. 248. Оп. 160. Ед. хр. 157. Планы старой и новой татарских слобод г. Казани XVIII в.: с указанием местонахождения бывших кирпичных заводов.

³⁵ НА РТ. Ф. 324. Оп. 739. Ед. хр. 151. План города Казани 1846 года; РГАДА. Ф. 1356. Оп. 1. Ед. хр. 1300. План города Казани 1848 года.

³⁶ НА РТ. Ф. 324. Оп. 739. Ед. хр. 151. План города Казани 1846 года.

средства купца Г.А. Утямышева³⁷. В 1830-1840-х гг. по плану архитектора А.К. Шмидта мечеть была перестроена и расширена. Она действует и в настоящее время.

На углу 274 квартала в 1808 г. на средства купца 1-ой гильдии, почетного гражданина М.И. Апанаева была построена «Низенькая Бухарская» мечеть или мечеть у татарского кладбища. Здание было 2-этажным. Позднее на ее месте появилась «Розовая мечеть», основанная в 1905 г. на средства купца 1-ой гильдии Мухаммед-Садыка Мухаметсафича Галикеева, который расширил и перестроил прежнюю мечеть³⁸. К настоящему времени обе мечети прекратили свое существование.

По письменным источникам 275, 276, 277 кварталы указаны как кварталы с деревянной застройкой³⁹. На территориях исследуемых нами земельных участков (кадастровые номера: 16:50:012111:98; 16:50:012112:17; 16:50:012205:21) выявлена предшествующая застройка, которая в настоящее время является утраченной.

На территории земельного участка с кадастровым номером 16:50:012205:21, расположенном в 275 квартале, по архивным материалам зафиксировано четыре домовладения. По сведениям на 1890 г. по совр. ул. М.Гафури (бывш. Малая Симбирская) находился земельный участок площадью 520 кв.саженей (2367 кв.м), принадлежавший мещанину Мухамеду Абдрахмановичу Елагину, на котором были построены деревянный одноэтажный дом и деревянные холодные службы под железной крышей⁴⁰.

На углу совр. улиц М.Гафури и Эш Урам располагался земельный участок площадью 194 кв.саж. (833 кв.м), также принадлежавший мещанину - Хусаину Якуповичу Яушеву. В 1895 г. на участке были построены

³⁷ НА РТ. Ф. 324. Оп. 739. Ед. хр. 151. План города Казани 1846 года.

³⁸ НА РТ. Ф. 324. Оп. 739. Ед. хр. 151. План города Казани 1846 года; НА РТ. Ф. 324. Оп. 739. Ед. хр. 6. Карта города Казани 1875 года.

³⁹ НА РТ. Ф. 98. Оп. 3. Ед. хр. 1872. Л. 14, 60, 161, 275; НА РТ. Ф. 98. Оп. 4. Ед. хр. 422. Л. 446, 483, 545, 557; НА РТ. Ф. 98. Оп. 5. Ед. хр. 1485. Л. 151-152.

⁴⁰ НА РТ. Ф. 98. Оп. 3. Ед. хр. 17. Л. 47.

деревянный одноэтажный дом и деревянные холодные службы под железной крышей⁴¹. Землю по соседству площадью 517 кв.саж. (2353 кв.м.) занимал родственник Х.Я. Яушева - Губайдулла Якупович Яушев. По данным на 1895 г., в его домовладении находились следующие постройки: деревянный одноэтажный дом и деревянные одноэтажные холодные службы по железной крышей, а также строения, предполагаемые «к сломке» и существующие службы⁴².

Далее по совр. ул. М. Гафури располагалось домовладение Гайнуллы Хисматуллина Раимова (1901 г.) площадью 370 кв.саж. (1684 кв.м), которое состояло из таких построек, как двухэтажный дом, службы, деревянный двухэтажный флигель, прачечная, а также строения, предназначенные «к сломке»⁴³.

На территории земельного участка с кадастровым номером 16:50:012112:17, расположенном в 276 квартале, по архивным материалам зафиксировано два домовладения. По сведениям на 1895 г. домовладение по совр. ул. М.Гафури площадью 345 кв.саж. (1570 кв.м) принадлежало крестьянину Хасану Шарафутдиновичу Усманову. На земельном участке находились следующие постройки: деревянный двухэтажный дом под железной крышей, два одноэтажных флигеля⁴⁴.

Со стороны совр. ул. Дулат-Али зафиксирован арендуемый Сафой Камаловым небольшой земельный участок площадью 82 кв.саж. (373 кв.м), который принадлежал крестьянину Ирмееву (1912 г.). На этой земле стояли деревянный одноэтажный флигель, деревянные службы и прочие существующие строения⁴⁵.

На территории земельного участка с кадастровым номером 16:50:012111:98, расположенном в 277 квартале, по архивным материалам

⁴¹ НА РТ. Ф. 98. Оп. 3. Ед. хр. 1872. Л. 54.

⁴² НА РТ. Ф. 98. Оп. 3. Ед. хр. 1872. Л. 161.

⁴³ НА РТ. Ф. 98. Оп. 4. Ед. хр. 422. Л. 545.

⁴⁴ НА РТ. Ф. 98. Оп. 3. Ед. хр. 1872. Л. 275.

⁴⁵ НА РТ. Ф. 98. Оп. 5. Ед. хр. 1485. Л. 151.

зафиксировано четыре домовладения. Практически посередине квартала находилось довольно большое землевладение (площадь 3420 кв.саж. или 15568 кв.м) казанского мещанина Мухаметзяна Ахметовича Амзина (1872 г.). На территорию рассматриваемого нами участка (кадастровый номер: 16:50:012111:98) оно заходило частично. Часть территории занимали сад и озеро, на большей площади располагались постройки: полукаменный двухэтажный дом, деревянный флигель и службы. На плане этого домовладения обозначены также соседние участки: на западе находилось «пустопорожнее место мещанина Сугирова», на севере – «место со строениями мещанина Абдул Магишова», на востоке – «место со строениями мещанина Галанского»⁴⁶. В последующем, в 1890 г., на территории земельного участка, принадлежавшего М.А. Амзину, зафиксировано небольшое землевладение крестьянки Биби Загиды Серазетдиновой Абдул Латыфовой. На нем имелись следующие постройки: два деревянных одноэтажных флигеля, деревянные службы, деревянная лавка, предназначенные «к сломке» строения. Площадь земельного участка: 480 кв.саж. (2185 кв.м). Также указаны соседние строения, которыми владели Костеев и Апанаев.

Во владении крестьянки Биби Загиды Сираздиновой в 1896 г. значилось землевладение площадью 360 кв.саж. (1638 кв.м). На его территории располагались: деревянный одноэтажный дом с подвальным помещением для рабочих, деревянный дом, сени с чуланами, деревянные службы, деревянный флигель с лавкой и др.⁴⁷

По совр. ул. М.Гафури располагалась земля потомственного почетного гражданина Абдуллы Губайдуллина Апанаева (1887 г.) площадью 614 кв.саж. (2795 кв.м), на которой стояли дом, прачечная с жилым помещением и пр. строения. По соседству с восточной стороны от участка А.Г. Апанаева

⁴⁶ НА РТ. Ф. 98. Оп. 1. Ед. хр. 599. Л. 74.

⁴⁷ НА РТ. Ф. 98. Оп. 3. Ед. хр. 2185. Л. 238, 248.

находилось домовладение Амерханова (деревянный дом, деревянные холодные службы, деревянный флигель и сады)⁴⁸.

По сведениям на 1901 г., со стороны совр. ул. Дулат-Али располагался земельный участок Ильяса Сабиханкулова, на котором стояли деревянный одноэтажный флигель, строения «к сносу», а также другие жилые и нежилые строения. Площадь участка составляла 200 кв.саж. (910 кв.м)⁴⁹.

3.3. Археологическая характеристика земельных участков

Данные об археологических исследованиях на территории землеотводов отсутствуют. Собственно район Ново-Татарской слободы в археологическом отношении исследован слабо. Поэтому для прогнозирования основных характеристик культурных напластований на данной территории, мы можем опираться на материалы археологических исследований, произведенных в её округе⁵⁰.

Попытки археологического изучения исторических объектов, связанных с соседней территорией – местом Старой Татарской слободы, предпринимались еще в XX в. Впервые археологический контроль земляных работ в этой части города предпринял в 1920-1950 гг. Н.Ф. Калинин⁵¹ Археологические наблюдения, проведенные им в 1927 г., позволили исследовать могилы у Казаковской мечети (XVII-XVIII вв.)⁵². В 1928 г. были вскрыты погребенья между Старой и Новой слободами (XVIII в.). В 1929 г. проводились исследования на территории мыловаренного завода им. М.Вахитова – изучено кладбище села Плетени XVI-XVIII вв. В этом же году была выкопана траншея на ул. Татарстан с остатками деревянных построек XVII-XVIII вв. В 1935 г. предпринята попытка изучения территории

⁴⁸ НА РТ. Ф. 98. Оп. 2. Ед. хр. 1592. Л. 179.

⁴⁹ НА РТ. Ф. 98. Оп. 4. Ед. хр. 422. Л. 557.

⁵⁰ См. Приложение 10. План археологической изученности.

⁵¹ Ситдигов А.Г. Н.Ф. Калинин – исследователь средневековой Казани // Археологическое изучение булгарских городов. - Казань, 1999. - С. 41-62.

⁵² Казаковская мечеть -каменная мечеть, существовавшая в Старо-Татарской слободе Казани. Была построена в 1876 году на средства купца Мухамметзяна Казакова. Снесена в 1975 году. Располагалась на пересечении современных улиц К. Тинчурина и Татарстан.

Архиерейской дачи на месте предполагаемого Кабанского городища, которое, по мнению Н.Ф. Калинина, являлось укрепленным поселением болгарского времени. В 1947, 1951 гг. в результате наблюдений на ул. Кирова, ул. Гаражная была локализована Кураишева слобода.

В 1960-1970-е гг. активно вел исследования на территории Старо-Татарской слободы А.Х. Халиков. Им было установлено, что освоение района начинается во II половине XVI в. В конце 1980-х гг. в районе мечети Марджани проводились работы под руководством Л.С. Шавохина, который определял здесь формирование культурного слоя раннерусским временем.

В 2001 г. были проведены археологические исследования по всей территории комплекса мечети Марджани (ул. К.Насыри, д. 17). Работы велись совместно с инженерно-геологическими изысканиями (шурфовка фундаментов). Были выявлены культурные напластования и ряд объектов, связанных с освоением этой территории во второй половине XVI в. (всего 49 объектов). В сторону Голубой мечети время освоения территории сокращается до XVIII в. Мощность культурных напластований составляет до 200 см.⁵³

В октябре-ноябре 2002 г. при строительстве жилого дома на ул. Зайни Султана, д. 19/55 проводились спасательные работы. На котловане глубиной до 250 см от современной поверхности была осуществлена графическая фиксация наиболее выразительных участков культурного слоя на протяжении 16 м. В остальных профилях котлована культурный слой был нарушен современной застройкой и коммуникациями. Мощность культурных напластований вне сооружений колебалась до 200 см. Стратиграфически в разрезе удалось выявить 4 объекта, время функционирования которых датировалось XVIII в. Время залегания наиболее ранних из выделенных прослоек датируется второй половиной XVI – XVII вв.⁵⁴

⁵³ Ситдигов А.Г. Отчет об археологических охранно-спасательных работах на территории комплекса мечети Марджани. 2001. – Т. 2. // Архив ИА АН РТ. Ф. 3. Оп. 1. Ед. хр. 11.

⁵⁴ Шакиров З.Г. Отчет об археологических спасательных исследованиях в историческом центре г. Казани в 2002 г. - Т. 1. // Архив ИА АН РТ. Ф. 3. Оп. 1. Ед. хр. 17; Шакиров З.Г.

В апреле 2003 г. на месте строительства жилого дома на ул. К.Насыри, д. 36 проводились археологические охранно-спасательные исследования. Был вырыт котлован глубиной до 320 см от современной поверхности. Площадь археологических наблюдений составила около 1 116 кв.м. Мощность культурных напластований вне сооружений достигала 245 см. На основе отобранных вещественных материалов удалось выделить стратиграфические слои II половины XVI-XX вв.⁵⁵

В апреле 2004 г. произведены предварительные археологические охранно-спасательные исследования на ул. Сафьян, д. 5. Здание является памятником истории и культуры. Целью проводимых обследований было установление перспективных направлений перед началом производства земляных работ. Результатом стало выделение площади для проведения археологических исследований на участке землеотвода – около 450 кв.м.⁵⁶ Археологические охранно-спасательные работы на этом объекте были проведены также в октябре 2012 г. Исследования разделялись на несколько этапов. В ходе первого этапа был заложен раскоп площадью 80 кв.м, на втором – проведены наблюдения в процессе выборки котлована под строящееся здание. Средняя мощность культурного слоя вне сооружений достигала 160 см. В раскопе обнаружено 11 сооружений XIX-XX вв., 2 сооружения датировались XVIII в. В результате проведенных на втором этапе наблюдений не было выявлено сооружений и культурных пластов. Практически во всех стенках котлована выявлены фундаменты домов XX в.⁵⁷

В 2005 г. были осуществлены археологические изыскания на ул. Сафьян, д. 6-8. Мощность культурных напластований вне сооружений

Отчет об археологических спасательных исследованиях в историческом центре г. Казани в 2002 г. - Т. 1. // Архив ИА АН РТ. Ф. 3. Оп. 1. Ед. хр. 18.

⁵⁵ Ситдилов А.Г. Отчет об археологических охранно-спасательных исследованиях в Казани на ул. Каюма Насыри, 36 в 2003 г. // Архив ИА АН РТ. Ф. 3. Оп. 1. Ед. хр. 31.

⁵⁶ Ситдилов А.Г., Карпов Э.И. Отчет о предварительном осмотре территории строительства на ул. Сафьян, 5 в 2004 г. // Архив ИА АН РТ. Ф. 3. Оп. 1. Ед. хр. 50.

⁵⁷ Шигапов М.Б. Отчет об археологических охранно-спасательных исследованиях в Казани (Республика Татарстан) на ул. Сафьян, 5 в 2012 году. // Архив ИА АН РТ. Ф. 3. Оп. 1. Ед. хр. 177.

равнялась 130-140 см. Культурные пласты лежали на материковом суглинке. Графическая фиксация культурного слоя осуществлялась на участке протяженностью до 115 м, по участкам стенок котлована, где культурные напластования выявлялись в относительно не потревоженном состоянии. В результате проведенных работ были выделены культурные напластования I-II слоя по стратиграфической шкале Казанского Кремля и зафиксированы остатки сооружений XVIII-XIX вв. Исследователь предположил, что более ранние отложения, связанные с функционированием слободы XVI в., могли быть переработаны в период интенсивного строительства⁵⁸.

Весной-летом 2005 г. проводились археологические изыскания на ул. Ф.Карима, д. 2-6. Исследования были разделены на два этапа. На первом этапе были произведены зачистки с фото- и графической фиксацией более информативных стенок котлована. На втором этапе был заложен раскоп на месте предстоящих строительных работ по выборке котлована. Площадь раскопа составляла 12 кв.м. Мощность культурного слоя вне сооружений равнялась около 200 см. В результате произведенных работ были выделены культурные напластования XVIII-XXI вв.⁵⁹

В октябре 2005 г. на ул. Тукая, д. 58-60 при обнаружении места разрушения культурного слоя в зоне строительства нового здания были проведены археологические охранно-спасательные работы. К началу исследований был вырыт котлован площадью около 1400 кв.м, глубиной до 250 см. Площадь разрушения культурного слоя составила около 900 кв. м. Археологические изыскания осуществлялись по периметру котлована с целью фиксации стратиграфии культурных напластований и сооружений в местах разрушений. В результате проведенных работ были выделены

⁵⁸ Ситдинов А.Г., Сивицкий М.В. Отчет об археологических охранно-спасательных исследованиях в Казани на ул. Сафьяна, 6-8 в 2005 году. // Архив ИА АН РТ. Ф. 3. Оп. 1. Ед. хр. 83.

⁵⁹ Хамзин Р.Н. Отчет об археологических охранно-спасательных исследованиях в Казани (Республика Татарстан) на ул. Ф. Карима, 2, 6 в 2005 г. // Архив ИА АН РТ. Ф. 3. Оп. 1. Ед. хр. 101; Хамзин Р.Н. Отчет об археологических охранно-спасательных исследованиях в Казани (Республика Татарстан) на ул. Ф. Карима, 2-6 в 2005 г. // Архив ИА АН РТ. Ф. 3. Оп. 1. Ед. хр. 106.

культурные напластования XVII-XX вв., зафиксированы остатки сооружений XVIII-XX вв.⁶⁰

В этом же году археологические работы проводились по адресу ул. Тукая, д. 79. Общая площадь заложенного раскопа составила 44 кв.м. Мощность культурных отложений вне сооружений равнялась 80 см. Был выявлен 21 объект, из которых 11 представляли собой сооружения, 10 – столбовые ямы. Сооружение № 2 являлось деревянной постройкой, хронологически отнесенной к XVI веку. В целом, культурные напластования датировались XVI-XX вв.⁶¹

В феврале 2006 г. на ул. Ф.Карима, д. 9 были осуществлены археологические исследования. Площадь наблюдений составила около 105,7 кв.м с глубиной прокопанности траншей до 125 см от современной поверхности. Мощность культурных отложений вне сооружений в сохранившихся местах разрезов траншеи № 1 не превышала 80 см. Выявленные культурные слои датировались XVIII-XX вв.⁶²

Проведенные архивные исследования не выявили случаев проведения в непосредственной близости от территории исследуемых земельных участков археологических исследований, материалы которых можно было бы привлечь для характеристики культурного слоя на земельных участках, подлежащих хозяйственному освоению при реализации проекта строительства объекта «Жилые дома эконом класса по ул. М. Гафури» по адресу: г. Казань, Вахитовский район, ул. Мазита Гафури (кадастровые номера земельных участков: 16:50:012111:98; 16:50:012112:17; 16:50:012205:21).

⁶⁰ Ситдилов А.Г., Хамзин Р.Н. Отчет об археологических охранно-спасательных исследованиях в Казани (Республика Татарстан) на ул. Тукая, 58/60 в 2005 г. // Архив ИА АН РТ. Ф. 3. Оп. 1. Ед. хр. 100; Хамзин Р.Н. Отчет об археологических охранно-спасательных исследованиях в Казани (Республика Татарстан) на ул. Тукая, 58, 60 в 2005 г. // Архив ИА АН РТ. Ф. 3. Оп. 1. Ед. хр. 107.

⁶¹ Ситдилов А.Г. Отчет об археологических охранно-спасательных раскопах ул. Тукая, 79 в 2005 году. // Архив ИА АН РТ. Ф. 3. Оп. 1. Ед. хр. 96.

⁶² Ахметгалин Ф.А. Отчет об археологических охранно-спасательных исследованиях в Казани (Республика Татарстан) на ул. Ф. Карима, 9 в 2006 г. // Архив ИА АН РТ. Ф. 3. Оп. 1. Ед. хр. 116.

4. Выводы по результатам предпроектных исследований

На основе проведенных исследований установлено следующее:

1. Участки обследования расположены на территории г. Казани к юго-западу от средневековой Казанской крепости. Как показывают письменные источники, объект исследования (кадастровые номера земельных участков: 16:50:012111:98; 16:50:012112:17; 16:50:012205:21) локализован на территории Ново-Татарской слободы, образовавшейся в середине XVIII века. Исторические планы города показывают наличие уличной застройки со II половины XVIII века, каменные строения в рассматриваемых кварталах прослеживаются с начала XIX столетия. Данные письменных архивных материалов фиксируют наличие на рассматриваемых земельных участках предшествующей застройки со II половины XIX столетия.

2. Проведенные архивные исследования не выявили случаев проведения в непосредственной близости от территории исследуемых земельных участков археологических исследований, материалы которых можно было бы привлечь для характеристики культурного слоя на земельных участках, подлежащих хозяйственному освоению при реализации проекта строительства объекта «Жилые дома эконом класса по ул. М. Гафури» по адресу: г. Казань, Вахитовский район, ул. Мазита Гафури (кадастровые номера земельных участков: 16:50:012111:98; 16:50:012112:17; 16:50:012205:21).

3. На момент натурного осмотра и проведения фотофиксации на территории земельных участков (кадастровые номера: 16:50:012111:98; 16:50:012112:17; 16:50:012205:21), подлежащих хозяйственному освоению по проекту строительства объекта «Жилые дома эконом класса по ул. М. Гафури», работы по реализации проекта строительства находятся на этапе проведения в построенных зданиях отделочных работ и благоустройстве территорий, прилегающих к зданиям, а часть территории используется под складирование строительных материалов и установку бытовой. На земельном участке (кадастровый номер 16:50:012112:17) с

разрушающимися деревянными постройками и частными жилыми домами расположена автомобильная стоянка.

4. Изучение проектной документации проекта строительства объекта «Жилые дома эконом класса по ул. М. Гафури» (земельные участки с кадастровыми номерами: 16:50:012111:98; 16:50:012112:17; 16:50:012205:21), и результаты натурного осмотра позволяют установить, что запланированные проектной документацией работы по благоустройству территории не влекут утрату, повреждение объекта культурного (археологического) наследия регионального (республиканского) значения – Достопримечательное место «Культурный слой Ново-Татарской слободы города Казани XVII–XVIII веков».

ПРИЛОЖЕНИЯ

Приложения:

1. Источники и литература.
2. Обращение Заказчика.
3. Ситуационный план земельных участков (кадастровые номера: 16:50:012111:98; 16:50:012112:17; 16:50:012205:21).
4. Генеральный план застройки земельных участков (кадастровые номера: 16:50:012111:98; 16:50:012112:17; 16:50:012205:21).
5. Кадастровые планы земельных участков, расположенных на ул. Мазита Гафури в Вахитовском районе г. Казани (кадастровые номера земельных участков: 16:50:012111:98; 16:50:012112:17; 16:50:012205:21).
6. Ответ генерального директора ГУП «Татинвестгражданпроект» А.А. Хуснутдинова на обращение № 05-11«И»/131 от 22.03.2016 г. директора Института археологии им. А.Х. Халикова АН РТ А.Г. Ситдикова о том, что все земляные работы проведены.
7. Материалы технического отчета по результатам инженерно-геологических изысканий, выполненных на объекте: «Пять жилых домов эконом класса по ул. М. Гафури, г. Казань» (кадастровые номера: 16:50:012111:98; 16:50:012112:17; 16:50:012205:21).
8. Граница территории достопримечательного места «Культурный слой Ново-Татарской слободы города Казани XVII–XVIII веков» к проекту строительства объекта «Жилые дома эконом класса по ул. М. Гафури» по адресу: г. Казань, Вахитовский район, ул. Мазита Гафури (кадастровые номера земельных участков: 16:50:012111:98; 16:50:012112:17; 16:50:012205:21).
9. Фрагменты исторических планов.
10. План археологической изученности.
11. Фотофиксация к Документации, обосновывающей меры по обеспечению сохранности объекта культурного (археологического) наследия регионального (республиканского) значения – Достопримечательное место

«Культурный слой Ново-Татарской слободы города Казани XVII–XVIII веков» при проведении земляных, строительных, мелиоративных, хозяйственных и иных работ по проекту строительства объекта «Жилые дома эконом класса по ул. М. Гафури» по адресу: г. Казань, Вахитовский район, ул. Мазита Гафури (кадастровые номера земельных участков: 16:50:012111:98; 16:50:012112:17; 16:50:012205:21).

12. Историко-культурный опорный план к проекту строительства объекта «Жилые дома эконом класса по ул. М. Гафури» по адресу: г. Казань, Вахитовский район, ул. Мазита Гафури (кадастровые номера земельных участков: 16:50:012111:98; 16:50:012112:17; 16:50:012205:21).

Источники и литература.

1. Ахметгалин Ф.А. Отчет об археологических охранно-спасательных исследованиях в Казани (Республика Татарстан) на ул. Ф. Карима, 9 в 2006 г. // Архив ИА АН РТ. Ф. 3. Оп. 1. Ед. хр. 116.
2. Бикбулатов Р., Мустафин Р. Казань и ее слободы. – Казань: Изд-во «Заман», 2001.
3. Калинин Н.Ф. Казань времен пугачевских событий. // Труды Казанского филиала Академии наук СССР. Серия гуманитарных наук. – 1959. – Вып. 2.
4. Лисевич М.М. История Казани глазами эрудитов. – Казань: Титул, 2000.
5. НА РТ. Ф. 98. Оп. 1. Ед. хр. 599.
6. НА РТ. Ф. 98. Оп. 2. Ед. хр. 1592.
7. НА РТ. Ф. 98. Оп. 3. Ед. хр. 17.
8. НА РТ. Ф. 98. Оп. 3. Ед. хр. 1872.
9. НА РТ. Ф. 98. Оп. 3. Ед. хр. 2185.
10. НА РТ. Ф. 98. Оп. 4. Ед. хр. 422.
11. НА РТ. Ф. 98. Оп. 5. Ед. хр. 1485
12. НА РТ. Ф. 324. Оп. 739. Ед. хр. 6. Карта города Казани 1875 года.
13. НА РТ. Ф. 324. Оп. 739. Ед. хр. 151. План города Казани 1846 года.
14. План города Казани 1913 года М.М. Перевощикова.
15. РГАДА. Ф. 192. Оп. 1. Ед. хр. 3. План города Казани 1767 года.
16. РГАДА. Ф. 248. Оп. 160. Ед. хр. 156. План Старой и Новой Татарских слобод в г. Казани с мечетью, с описанием в красках.
17. РГАДА. Ф. 248. Оп. 160. Ед. хр. 157. Планы старой и новой татарских слобод г. Казани XVIII в.: с указанием местонахождения бывших кирпичных заводов.
18. РГАДА. Ф. 1356. Оп. 1. Ед. хр. 1300. План города Казани 1848 года.
19. РГАДА. Ф. 1356. Оп. 1. Ед. хр. 1302. План города Казани 1867 года.

- 20.Саначин С. Мечети Казани елизаветинского времени. // Дизайн и новая архитектура. – 2007. - № 24.
- 21.Ситдигов А.Г. Н.Ф. Калинин – исследователь средневековой Казани // Археологическое изучение болгарских городов. - Казань, 1999.
- 22.Ситдигов А.Г. Отчет об археологических охранно-спасательных работах на территории комплекса мечети Марджани. 2001. – Т. 2. // Архив ИА АН РТ. Ф. 3. Оп. 1. Ед. хр. 11.
- 23.Ситдигов А.Г. Отчет об археологических охранно-спасательных исследованиях в Казани на ул. Каюма Насыри, 36 в 2003 г. // Архив ИА АН РТ. Ф. 3. Оп. 1. Ед. хр. 31.
- 24.Ситдигов А.Г. Отчет об археологических охранно-спасательных раскопах ул. Тукая, 79 в 2005 году. // Архив ИА АН РТ. Ф. 3. Оп. 1. Ед. хр. 96.
- 25.Ситдигов А.Г., Карпов Э.И. Отчет о предварительном осмотре территории строительства на ул. Сафьян, 5 в 2004 г. // Архив ИА АН РТ. Ф. 3. Оп. 1. Ед. хр. 50.
- 26.Ситдигов А.Г., Сивицкий М.В. Отчет об археологических охранно-спасательных исследованиях в Казани на ул. Сафьяна, 6-8 в 2005 году. // Архив ИА АН РТ. Ф. 3. Оп. 1. Ед. хр. 83.
- 27.Ситдигов А.Г., Хамзин Р.Н. Отчет об археологических охранно-спасательных исследованиях в Казани (Республика Татарстан) на ул. Тукая, 58/60 в 2005 г. // Архив ИА АН РТ. Ф. 3. Оп. 1. Ед. хр. 100.
- 28.Шакиров З.Г. Отчет об археологических спасательных исследованиях в историческом центре г. Казани в 2002 г. - Т. 1. // Архив ИА АН РТ. Ф. 3. Оп. 1. Ед. хр. 17.
- 29.Шакиров З.Г. Отчет об археологических спасательных исследованиях в историческом центре г. Казани в 2002 г. - Т. 1. // Архив ИА АН РТ. Ф. 3. Оп. 1. Ед. хр. 18.

30. Шигапов М.Б. Отчет об археологических охранно-спасательных исследованиях в Казани (Республика Татарстан) на ул. Сафьян, 5 в 2012 году. // Архив ИА АН РТ. Ф. 3. Оп. 1. Ед. хр. 177.
31. Хамзин Р.Н. Отчет об археологических охранно-спасательных исследованиях в Казани (Республика Татарстан) на ул. Ф. Карима, 2, 6 в 2005 г. // Архив ИА АН РТ. Ф. 3. Оп. 1. Ед. хр. 101.
32. Хамзин Р.Н. Отчет об археологических охранно-спасательных исследованиях в Казани (Республика Татарстан) на ул. Ф. Карима, 2-6 в 2005 г. // Архив ИА АН РТ. Ф. 3. Оп. 1. Ед. хр. 106.
33. Хамзин Р.Н. Отчет об археологических охранно-спасательных исследованиях в Казани (Республика Татарстан) на ул. Тукая, 58, 60 в 2005 г. // Архив ИА АН РТ. Ф. 3. Оп. 1. Ед. хр. 107.

Обращение Заказчика.

ТАТАРСТАН РЕСПУБЛИКАСЫНЫҢ ТӨЗЕЛЭШ,
АРХИТЕКТУРА ҺӘМ ТОРАК-КОММУНАЛЬ
ХУЖАЛЫГЫ МИНИСТРЛИГЫ

ТАТАРСТАН РЕСПУБЛИКАСЫНЫҢ
«ТАТИНВЕСТГРАЖДАНПРОЕКТ»
БАШ ТЕРРИТОРИАЛЬ
ПРОЕКТЛАУ-ЭЗЛӘНУ
ФӨННИ-ЖИТЕШТЕРУ ФИРМАСЫ»
ДӘУЛӘТ УНИТАР ПРЕДПРИЯТИЕСЕ



МИНИСТЕРСТВО СТРОИТЕЛЬСТВА, АРХИТЕКТУРЫ
И ЖИЛИЩНО-КОММУНАЛЬНОГО ХОЗЯЙСТВА
РЕСПУБЛИКИ ТАТАРСТАН

ГОСУДАРСТВЕННОЕ УНИТАРНОЕ ПРЕДПРИЯТИЕ
РЕСПУБЛИКИ ТАТАРСТАН
«ГОЛОВНАЯ ТЕРРИТОРИАЛЬНАЯ
ПРОЕКТНО-ИЗЫСКАТЕЛЬСКАЯ
НАУЧНО-ПРОИЗВОДСТВЕННАЯ ФИРМА
«ТАТИНВЕСТГРАЖДАНПРОЕКТ»»

ГУП «ТАТИНВЕСТГРАЖДАНПРОЕКТ»

420043 Казань, Чехов урамы, 28
Тел.: (843) 236-08-12, 236-07-01
факс: (843) 236-06-61
www.tigr.ru e-mail: tigr@mi.ru



420043 г. Казань, ул. Чехова, д.28
ИНН 1655010668 КПП 165501001 БИК 049205805
Р/с 40602810800020001441
в ПАО «АК БАРС» банке г. Казань
к/с 304101810000000000805 ОКПО 04010701

№ _____ от _____ 2016г.

№ 1313 от 18.03 2016 г.

Директору
Института археологии
Им. А.Х. Халикова АН РТ
А.Г. Ситдикову

Уважаемый Айрат Габитович!

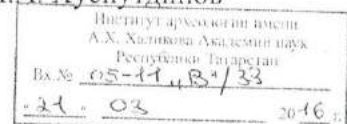
ГУП «Татинвестгражданпроект» просит Вас рассмотреть возможность разработки раздела «Обеспечение сохранности объекта археологического наследия» проекта строительства «Жилые дома эконом класса по ул. М. Гафури» по адресу: ул. Мазита Гафури (кадастровый номер 16:50:012111:98; 16:50:012112:17; 16:50:012205:21), а так же проведение историко-культурной экспертизы по разделу.

Приложение:

1. Письмо-заявка (образец №1).
2. Письмо разрешение (Образец №2).
3. Генеральный план застройки земельного участка с указанием границ котлована строящегося объекта и объемов земельных работ (копия).
4. Ситуационный план М 1:500 (копия).
5. Топоъемка участка (копия).
6. Съёмка участка 1:2000 (копия).
7. Градостроительные планы земельных участков (цветная копия) № RU-16301000-4822; № RU-16301000-4821; № RU-16301000-4820. Постановление № 3535а от 23.09.2015г.
8. Свидетельство собственности и договор купли-продажи на земельный участок (копия).
9. Отчет об инженерно-геологических изысканиях (копия).
10. Заключение из Министерства культуры РТ.
11. Карточка заказчика.
12. Кадастровый план земельного участка (копия).
13. Эскизный проект строительства объекта (цветная копия).
14. Сводный план инженерных сетей (цветная копия).

Генеральный директор

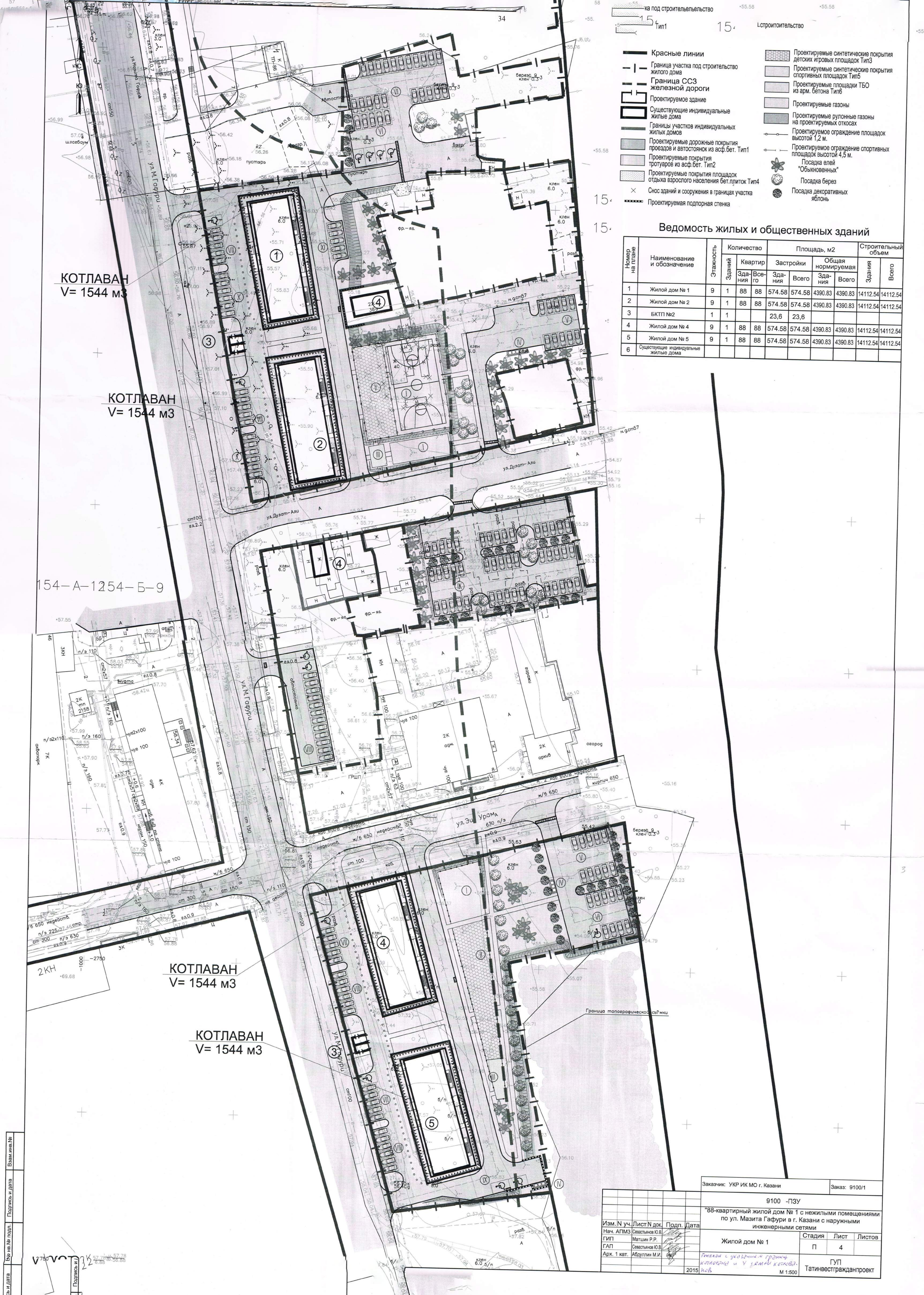
А.А. Хуснутдинов





Расположение участка в городе





- Красные линии
Граница участка под строительство жилого дома
Граница ССЗ железной дороги
Проектируемое здание
Существующие индивидуальные жилые дома
Границы участков индивидуальных жилых домов
Проектируемые дорожные покрытия проездов и автодорожек из асф. бет. Тип1
Проектируемые покрытия тротуаров из асф. бет. Тип2
Проектируемые покрытия площадок отдыха взрослого населения бет. плиток Тип4
Снос зданий и сооружения в границах участка
Проектируемая подпорная стенка
- Проектируемые синтетические покрытия детских игровых площадок Тип3
Проектируемые синтетические покрытия спортивных площадок Тип5
Проектируемые площадки ТБО из арм. бетона Тип6
Проектируемые газоны
Проектируемые рулонные газоны на проектируемых откосах
Проектируемое ограждение площадок высотой 1,2 м.
Проектируемое ограждение спортивных площадок высотой 4,5 м.
Посадка елей "Обыкновенных"
Посадка берез
Посадка декоративных яблонь

Ведомость жилых и общественных зданий

Номер на плане	Наименование и обозначение	Этажность	Количество		Площадь, м2				Строительный объем	
			Здания	Квартир	Здания	Всего	Здания	Всего	Здания	Всего
1	Жилой дом № 1	9	1	88	88	574.58	574.58	4390.83	4390.83	14112.54
2	Жилой дом № 2	9	1	88	88	574.58	574.58	4390.83	4390.83	14112.54
3	БКТП №2	1	1			23,6	23,6			
4	Жилой дом № 4	9	1	88	88	574.58	574.58	4390.83	4390.83	14112.54
5	Жилой дом № 5	9	1	88	88	574.58	574.58	4390.83	4390.83	14112.54
6	Существующие индивидуальные жилые дома									

КОТЛАВАН
V= 1544 м3

КОТЛАВАН
V= 1544 м3

КОТЛАВАН
V= 1544 м3

КОТЛАВАН
V= 1544 м3

Заказчик: УКР ИК МО г. Казани Заказ: 9100/1

9100 -ПЗУ

"88-квартирный жилой дом № 1 с нежилыми помещениями по ул. Мазита Гафури в г. Казани с наружными инженерными сетями"

Изм. №	уч.	Лист №	докум.	Подп.	Дата
Нач. АПМЗ	Севастьянов Ю.В.				
ГИП	Матшин Р.Р.				
ГАП	Севастьянов Ю.В.				
Арх. 1 кат.	Абдуллин М.И.				

Жилой дом № 1	Стадия	Лист	Листов
	П	4	

Генплан с указанием границ котлована и земель котлована

М 1:500

ГП
Татинвестгражданпроект

Кадастровые планы земельных участков, расположенных на ул. Мазита Гафури в Вахитовском районе г. Казани (кадастровые номера земельных участков: 16:50:012111:98; 16:50:012112:17; 16:50:012205:21).

Кадастровый план земельного участка: 16:50:012111:98.

КВ.1

КАДАСТРОВАЯ ВЫПИСКА О ЗЕМЕЛЬНОМ УЧАСТКЕ

20-е июля 2016г. № 99/2016/1746251

1	Кадастровый номер	16:50:012111:98	2	Лист № 1	3	Всего листов 7
4	Номер кадастрового квартала	16:50:012111				
5	Предыдущие номера	6	Дата внесения номера в государственный кадастр недвижимости 12.11.2007			
7						
8	Кадастровые номера объектов капитального строительства:					
9	Адрес (описание местоположения): Установлено относительно ориентира, расположенного в границах участка Ориентир ул. Дулат Али, К Ялуга					
10	Почтовый адрес ориентира: Республика Татарстан, г. Казань, Вахитовский район, ул. М. Гафури					
11	Категория земель: Земли населенных пунктов					
12	Разрешенное использование: Зона ЖЗ					
13	Площадь: 11176 кв. м					
14	Кадастровая стоимость: 11229615.52					
15	Система координат: СК кадастрового округа					
Сведения о правах						
15	Правообладатель	Вид права, номер и дата регистрации	Особые отметки	Документ	Адрес для связи с правообладателем Почтовый адрес и (или) адрес электронной почты, по которым осуществляется связь с правообладателем земельного участка, отсутствует	
16	Особые отметки: Поступлением данного земельного участка обеспечен доступ к земельному участку (земельным участкам) с кадастровым номером (кадастровыми номерами) 16:50:012111:137					
17	Характер сведений о государственном кадастре недвижимости (статус записи о земельном участке): Сведения об объекте недвижимости имеют статус ранее учтенные					
Дополнительные сведения:						
18	18.1					
18.2	Кадастровые номера участков, образованных из земельного участка 16:50:012111:99					
19	Сведения о кадастровых инженерных					

Подпись: М.П.

Подпись: (подпись)

Подпись: (подпись)



(continued)

MIN

† *Journal of the American Academy of Child and Adolescent Psychiatry*, 2003, 42(12):1461-1467.

5 Macmillan

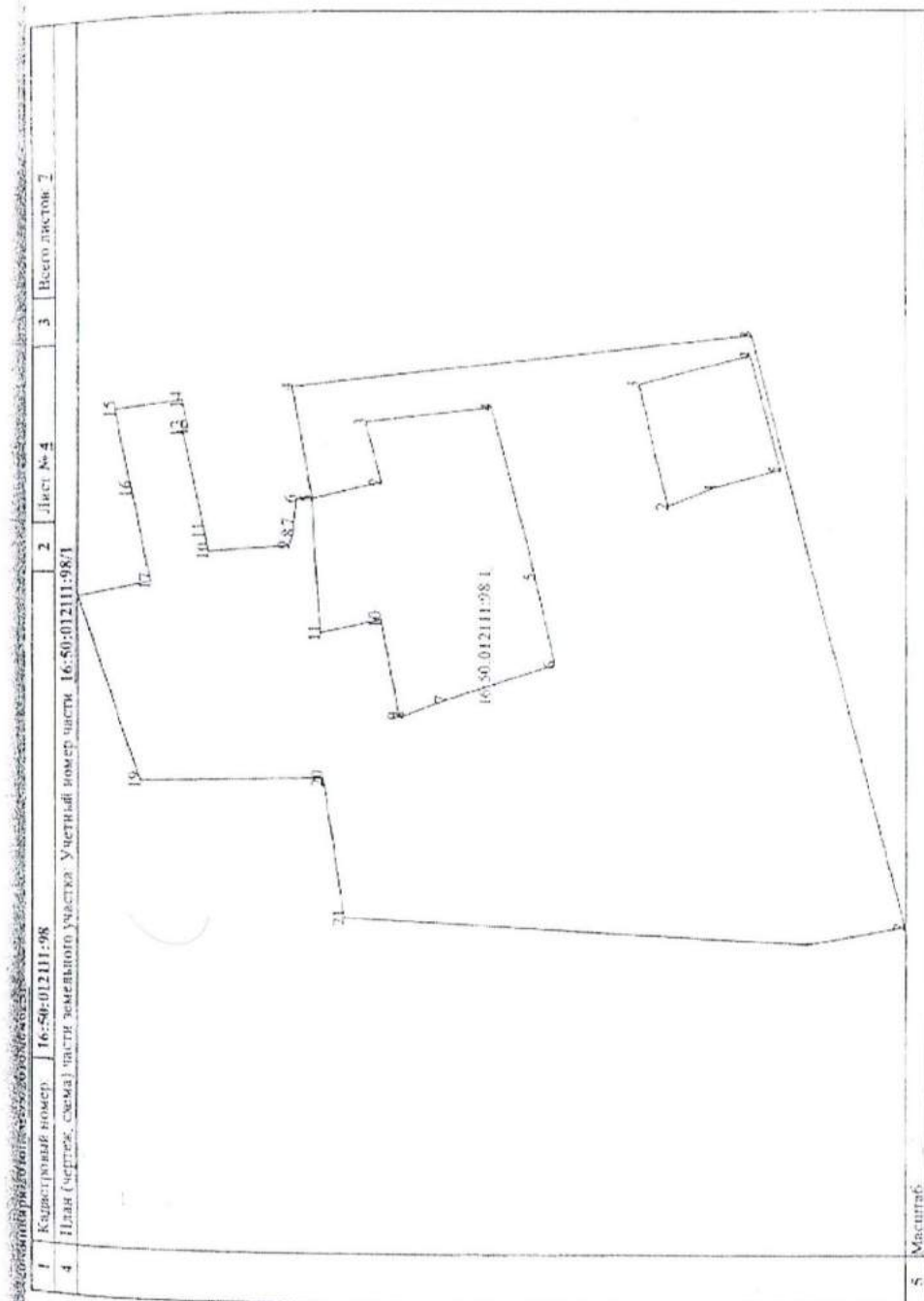
1		Кадастровый номер: 16:50:012111:98		2	Лист № 3	3	Всего листов: 7
Сведения о частях земельного участка и обременениях:							
Номер п/п		Участковый номер части		Площадь (м²)		Характеристика части	
1		2		3		4	
1				10261		Ограничения прав на земельный участок, предусмотренные статьями 56, 56.1 Земельного кодекса Российской Федерации, 16.50.2.1727, Карта (план) Зона с особыми условиями использования территории: Зона регулирующей застройки и хозяйственной деятельности объекта культурного наследия федерального значения "Ансамбль Казанского кремля" ЗР(Б)-19 №6/п	

(подпись)

М.П.

(подпись)

(подпись)



"20" января 2016г. № 99/2016/1746251		Каластровский номер: 16:50:012111:98		Лист № 5		Листов 7	
Описание поворотных точек границ земельного участка		Описание закрепления на местности		Особые отметки (точность определения)			
Номер точки	Координаты		4	5			
	X	Y					
1	2	3					
1	475337.11	1304544.39					
1	475337.11	1304544.39					
1	475334.37	1304631.02					0.1
1	475354.37	1304631.02					0.1
1	473630.44	1304628.65					0.1
1	473630.44	1304628.65					0.1
1	473633.44	1304628.71					0.1
1	473633.44	1304628.71					0.1
1	473548	1304656.47					0.1
1	473548	1304656.47					0.1
1	473588.35	1304613.92					0.1
1	473588.35	1304613.92					0.1
2	473519.28	1304547.83					0.1
2	473563.49	1304627.46					0.1
2	473617.62	1304631.85					0.1
2	473633.75	1304624.32					0.1
2	473542.27	1304634.35					0.1
2	473584.83	1304597.02					0.1
3	473547.7	1304660.2					0.1
3	473568.99	1304650.77					0.1
3	473620.34	1304643.31					0.1
3	473633.89	1304622.33					0.1
3	473554.37	1304631.02					0.1
3	473605.13	1304590.41					0.1
4	473633.99	1304650.2					0.1
4	473548	1304656.47					0.1
4	473596.72	1304646.38					0.1
4	473634.73	1304619.77					0.1
4	473563.49	1304627.46					0.1
4	473613.23	1304587.37					0.1

(подпись, печать)

(подпись)

М.П.

(подписание, дата)

Кадастровый план земельного участка: 16:50:012205:21.

Филиал ФГБУ «Федеральный кадастровый палата Росреестра» по Республике Татарстан

КАДАСТРОВЫЙ ПАСПОРТ ЗЕМЕЛЬНОГО УЧАСТКА
"25" декабря 2014 г. № 1600/30/14-769966

КП.1

1 Кадастровый номер: 16:50:012205:21

2 Лист № 1

3 Всего листов: 1

4 Номер кадастрового квартала: 16:50:012205

5 Общие сведения

6 Дата внесения номера в государственный кадастр недвижимости: 21.05.2005

7

8 Местоположение: Местоположение установлено относительно ориентира, расположенного в границах участка. Почтовый адрес ориентира: Республика Татарстан, г. Казань, Вахитовский район, ул. М. Гафури

9 Категория земель: Земли населенных пунктов

10 Разрешенное использование: Зона ЖЗ

11 Площадь: 7930 м² / 31,16 кв. м

12 Кадастровая стоимость (руб.): 81071227,30

Сведения о правах:

Правообладатель	Вид права	Особые отметки	Документ
Государственный резервный фонд земель при Президенте Республики Татарстан	Собственность	—	—

14 Особые отметки: Сведения о регистрации прав отсутствуют. Сведения о зонах прилегающих на листе № 2

15 Сведения о природных объектах: —

16

Дополнительные сведения для регистрации прав на образованные земельные участки	16.1	16.2	16.3	16.4
Номера образованных участков:	Номер участка, преобразованного в результате выдела:	Номера участков, подлежащих снятию с кадастрового учета:	Характер сведений государственного кадастра недвижимости	(статус записи о земельном участке):
—	—	—	—	—

С. В. Белоусов

(подпись, фамилия)



Инженер 2 категории

(подпись, должность)

КАДАСТРОВЫЙ ПАСПОРТ ЗЕМЕЛЬНОГО УЧАСТКА

"25" декабря 2014 г. № 1600301/14-769966

КВ.1

Кadaстровый номер: 16:50:012205:21

Сведения о территориальных зонах и зонах с особыми условиями использования территорий		2	Лист № 2	3	Всего листов: 2
№ п/п		Описание зоны			
1	14	<p>Земельный участок полностью входит в Зону: "Зона регулирования застройки и хозяйственной деятельности объекта культурного наследия федерального значения "Ансамбль Казанского кремля" ЗРЗ(Б)-24", 16.50.2.1742, сведения о которой внесены в государственный кадастр недвижимости на основании Карты (план) Зона с особыми условиями использования территории. Зона регулирования застройки и хозяйственной деятельности объекта культурного наследия федерального значения "Ансамбль Казанского кремля" ЗРЗ(Б)-24 № 6/н, Приказ "Об утверждении границ зон объекта культурного наследия федерального значения "Ансамбль Казанского кремля" включенного в Список всемирного наследия, а также требований к режимам использования земель и градостроительным регламентам в границах данных от 20.12.2012 № 1628, Доверенность от 20.11.2013 № 9/187-НА. В государственном кадастре недвижимости отсутствуют сведения о частях земельного участка, входящих в Зону: "Зона регулирования застройки и хозяйственной деятельности объекта культурного наследия федерального значения "Ансамбль Казанского кремля" ЗРЗ(Б)-24", 16.50.2.1742, сведения о которой внесены в государственный кадастр недвижимости на основании Карты (план) Зона с особыми условиями использования территории. Зона регулирования застройки и хозяйственной деятельности объекта культурного наследия федерального значения "Ансамбль Казанского кремля" ЗРЗ(Б)-24 № 6/н, Приказ "Об утверждении границ зон объекта культурного наследия федерального значения "Ансамбль Казанского кремля" включенного в Список всемирного наследия, а также требований к режимам использования земель и градостроительным регламентам в границах данных от 20.12.2012 № 1628, Доверенность от 20.11.2013 № 9/187-НА.</p>			

инженер 2. Катысодин
(подпись и должность)

С. В. Бородин
(подпись и должность)



"25" декабря 2014 г. № 1600/301/14-769966

Кадстровый номер:	16:50:012205:21
-------------------	-----------------

1	Кадастровый номер: 16:50:012205:21
---	------------------------------------

План (чертеж, схема) земельного участка

1	Кадастровый номер: 16:50:012205:21 План (чертеж, схема) земельного участка	2	Лист № 3	3	Всего листов: 3
---	---	---	----------	---	-----------------

16.50.2.1721

16.50.2.1742

Одн. экз.

Масштаб: 1:1500

16.50.7.1742

ВНЕШНИЙ



C. D. Brown
JANUARY 1960

интересу 7. (а) (31)

Кадастровый план земельного участка: 16:50:012112:17.

орган ФГБУ «Федеральный кадастровый центр» по Республике Татарстан
(полное наименование органа кадастрового центра)

КП.1

КАДАСТРОВЫЙ ПАСПОРТ ЗЕМЕЛЬНОГО УЧАСТКА

"26" декабря 2014 г. № 1600/301/14-774350

1	Кадастровый номер: 16:50:012112:17	2	Лист № 1	3	Всего листов: 2
4	Номер кадастрового квартала: 16:50:012112				
Общие сведения					
5	Предельные номера: —		6	Дата внесения номера в государственный кадастр недвижимости: 21.05.2005	
7	—				
8	Местоположение: Местоположение установлено относительно ориентира, расположенного в границах участка. Почтовый адрес ориентира: Республика Татарстан, г. Казань, Вахитовский район, ул. М. Гафури				
9	Категория земель: Земли населенных пунктов				
10	Разрешенное использование: Зона ЖЗ				
11	Площадь: 4233 м²/22,77 кв. м				
12	Кадастровая стоимость (руб.): 43067811,90				
Сведения о правах:					
	Правообладатель	Вид права	Особые отметки	Документ	
13	Государственный резервный фонд земель при Президенте Республики Татарстан	Государственная собственность	—	—	
14	Особые отметки: Сведения о регистрации прав отсутствуют. Сведения о зонах прилегающих на листе № 2				
15	Сведения о природных объектах: —				
16.1 Номер образованных участков: —					
16.2 Номер участка, преобразованного в результате выдела: —					
16.3 Номера участков, подлежащих снятию с кадастрового учета: —					
16.4 Характер сведений государственного кадастра недвижимости о земельном участке: — (статус записи о земельном участке): —					



Инженер 2 категории
(наименование должности)

С. В. Бодягин
(подпись, фамилия)

КАДАСТРОВЫЙ ПАСПОРТ ЗЕМЕЛЬНОГО УЧАСТКА

"26" декабря 2014 г. № 1600/301/14-774330

КП.1

1		2	3	4
Кадастровый номер: 16:50/012/12:17		Лист № 2	Всего листов: 2	
Сведения о территориальных зонах и зонах с особыми условиями использования территорий		Описание зоны		
№ п/п				
1		Земельный участок частично входит в Зону: "Зона регулирования застройки и хозяйственной деятельности объекта культурного наследия федерального значения "Ансамбль Казанского кремля" ЗРЗ(Б)-24", 16.50.2.1742, сведения о которой внесены в государственный кадастр недвижимости на основании Карты (план) Зона с особыми условиями использования территории. Зона регулирования застройки и хозяйственной деятельности объекта культурного наследия федерального значения "Ансамбль Казанского кремля" ЗРЗ(Б)-24 № 6/н, Приказ "Об утверждении границ зон объекта культурного наследия федерального значения "Ансамбль Казанского кремля" включенного в Список всемирного наследия, а также требований к режимам использования земель и градостроительным регламентам в границах даны от 20.11.2013 № 9/187-НА. В государственном кадастре недвижимости отсутствуют сведения о частях земельного участка, входящих в Зону: "Зона регулирования застройки и хозяйственной деятельности объекта культурного наследия федерального значения "Ансамбль Казанского кремля" ЗРЗ(Б)-24", 16.50.2.1742, сведения о которой внесены в государственный кадастр недвижимости на основании Карты (план) Зона с особыми условиями использования территории. Зона регулирования застройки и хозяйственной деятельности объекта культурного наследия федерального значения "Ансамбль Казанского кремля" ЗРЗ(Б)-24 № 6/н, Приказ "Об утверждении границ зон объекта культурного наследия федерального значения "Ансамбль Казанского кремля" включенного в Список всемирного наследия, а также требований к режимам использования земель и градостроительным регламентам в границах даны от 20.11.2013 № 9/187-НА.		
14				

Инженер 2 категории
(подпись, наименование должности)С. В. Блохина
(подпись, фамилия)

М.П.



КАДАСТРОВЫЙ ПАСПОРТ ЗЕМЕЛЬНОГО УЧАСТКА
"26" декабря 2014 г. № 16:50/201/14-774350

1 Кадастровый номер: 16:50:012112:17

План (чертеж, схема) земельного участка

Всего листов 2

3

Лист № 1

2

16.50.2.1727

16.50.2.1742



ИНЖЕНЕР А. КИРИЛЮКИН
ПРОВЕРКА И ПОДПИСЬ

5 Масштаб 1:900

С. П. Зайцев
ИНЖЕНЕР

Ответ генерального директора ГУП «Татинвестгражданпроект» А.А. Хуснутдинова на обращение № 05-11«И»/131 от 22.03.2016 г. директора Института археологии им. А.Х. Халикова АН РТ А.Г. Ситдикова о том, что все земляные работы проведены.

«Татарстан Республикасы Фәннәр академиясе»
дәүләт фәнни бюджет учреждение
«Татарстан Республикасы
Фәннәр академиясенең
А.Х. Халиков исемендәге
Археология институты»
аккредитованная структура
420012, Казань, Бутлерова ул., 30
Тел./факс: (843) 236-55-42
E-mail: archeotat@mail.ru



ИНН/КПП 1654008987/165545001
ОГРН 1021602836441

Государственное научное
бюджетное учреждение
«Академия наук Республики Татарстан»,
обособленное структурное подразделение
«Институт археологии имени
А.Х. Халикова Академии наук
Республики Татарстан»
420012, Казань, ул. Бутлерова, 30
Тел./факс: (843) 236-55-42
E-mail: archeotat@mail.ru

№ 05-11«И»/131 от 22.03.2016

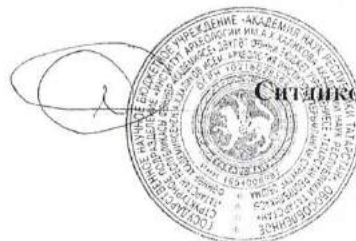
Генеральному директору
ГУП «Татинвестгражданпроект»
Хуснутдинову А. А.

Уважаемый Адель Альбертович!

Рассмотрев представленную Вами проектную документацию проекта строительства «Жилые дома эконом класса по ул. М. Гафури» по адресу: г. Казань, ул. М. Гафури (кадастровые номер 16:50:012111:98; 16:50:012112:17; 16:50:012205:21) и проведя натурный осмотр, выяснилось, что строительство домов завершены.

Просим Вас сообщить, планируется ли на указанных земельных участках (кадастровые номер 16:50:012111:98; 16:50:012112:17; 16:50:012205:21) строительство других объектов или проведения земляных работ.

Директор Института археологии
им.А.Х. Халикова АН РТ, д.и.н.



Ситдигов А.Г.

22 03 16
тел. 221-54-87

ТАТАРСТАН РЕСПУБЛИКАСЫНЫҢ ТӨЗЕЛЭШ
АРХИТЕКТУРА БӨЛМ ГӨРАК КОММУНАЛЬ
ХУЖАВЫ МІНІСТРЛЫҖЫ

ТАТАРСТАН РЕСПУБЛИКАСЫНЫҢ
«ТАТИНВЕСТГРАЖДАНПРОЕКТ»
БАШ ТЕРРИТОРИАЛЬ
ПРОЕКТАВ-ЭКСПЛУА
КОММУНАЛЬ ХУЖАВЫ
ФОНД-ЭКСПЛУАТАЦИЯ
ДЕПАРТАМЕНТ-ПРЕДПРИЯТИЕ



МИНИСТЕРСТВО СТРОИТЕЛЬСТВА, АРХИТЕКТУРЫ
И ЖИЛИЩНО-КОММУНАЛЬНОГО ХОЗЯЙСТВА
РЕСПУБЛИКИ ТАТАРСТАН

ГОСУДАРСТВЕННОЕ УНИТАРНОЕ ПРЕДПРИЯТИЕ
РЕСПУБЛИКИ ТАТАРСТАН
«ГОДОВНАЯ ТЕРРИТОРИАЛЬНАЯ
ПРОЕКТИРОВОЧНО-ИЗЫСКАТЕЛЬСКАЯ
НАУЧНО-ПРОИЗВОДСТВЕННАЯ ФИРМА
«ТАТИНВЕСТГРАЖДАНПРОЕКТ»

ГУП «ТАТИНВЕСТГРАЖДАНПРОЕКТ»

420043 Казань, Чехов урамы, 28
Тел.: (843) 236-08-12, 236-07-01
факс: (843) 236-06-61
www.tigr.ru e-mail: tigr@mi.ru



420043 г. Казань, ул. Чехова, д.28
ИНН 1655010668 КПП 165501001 БИК 049205805
Р/с 40602810800020001441
в ПАО «АК БАРС» банк г. Казань
к/с 30101810000000000805 ОКНО 04010*01

На № 05-11«И»/131 от 22 марта 2016 г.

№ _____ от _____ 2016 г.

Директору
Института археологии
им. А.Х. Халикова АН РТ
А.Г. Ситдикову

По вопросу предоставления информации
по объекту: «88 квартирный жилой дом
№ 5 (1.2.4) с нежилыми помещениями
по ул. Мазита Гафури в г. Казани с
наружными инженерными сетями»

Уважаемый Айрат Габитович!

Рассмотрев Ваше обращение № 05-11«И»/131 от 22 марта 2016г. ГУП
«Татинвестгражданпроект» сообщает.



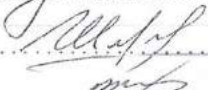
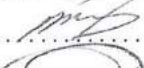

На земельных участках под кадастровыми номерами 16:50:012111:98;
16:50:012112:17; 16:50:012205:21 планируется выполнение работ по
благоустройству территории со строительством площадок для отдыха,
автостоянок и т.д. без проведения земляных работ.

Генеральный директор

А.А. Хуснутдинов

исп. Матшин Р.Р. Тел. 221-54-35

Материалы технического отчета по результатам инженерно-геологических изысканий, выполненных на объекте: «Пять жилых домов эконом класса по ул. М. Гафури, г. Казань» (кадастровые номера: 16:50:012111:98; 16:50:012112:17; 16:50:012205:21).

Взам. инв. №	Подпись и дата	Инв. № подл. Из 1845-4
<p align="center"> Министерство строительства, архитектуры и жилищно-коммунального хозяйства РТ Государственное унитарное предприятие РТ Главная территориальная проектно-изыскательская научно-производственная фирма “ТАТИНВЕСТГРАЖДАНПРОЕКТ” </p> <p align="right">Экз. № /</p> <p align="center"> ПРОЕКТНАЯ ДОКУМЕНТАЦИЯ Пять жилых домов эконом класса по ул.М.Гафури г.Казань 9100-ИГ </p> <p align="center"> Отчет об инженерно-геологических изысканиях </p> <p> Первый заместитель генерального директора  /А.А. Морозов / </p> <p align="center"> ВЫПОЛНЕН В СООТВЕТСТВИИ С ДЕЙСТВУЮЩИМИ НОРМАМИ И ПРАВИЛАМИ </p> <p> Главный конструктор  / В.Е. Портынкин / </p> <p> Главный специалист по ИИЗ  / Р.С. Шафигуллин / </p> <p> Главный инженер проекта  / Р.Р. Матшин / </p> <p> Начальник ОИИЗ  / М.А. Спицын / </p> <p align="center"> г. Казань 2015 г. </p>		

3. Физико-географические и техногенные условия

В административном отношении площадка изысканий расположена в Вахитовском районе г.Казани, по ул.М.Гафури.

Обзорная схема расположения площадки изысканий приведена в графическом приложении № 11.1.

Климат

Согласно СП 131.13330.2012, район находится в зоне II В климатического районирования для строительства.

Территория Республики Татарстан характеризуется континентальным типом климата умеренных широт с теплым летом и умеренно-холодной зимой.

Средняя месячная и годовая температура воздуха, °С, приведена в таблице 2.

Таблица 2

Характеристика	I	II	III	IV	V	VI	VII	VIII	IX	X	XI	XII	год
Средняя	-11,6	-10,9	-4,3	5,3	13,2	17,6	19,7	17,4	11,5	4,2	-3,2	-8,9	4,2

Самым теплым месяцем является июль со среднемесячной температурой воздуха + 19,7° С, самым холодным - январь со среднемесячной температурой - 11,6°С.

Абсолютный минимум температуры воздуха опускается до -47°С, абсолютный максимум температуры летом + 39°С.

Абсолютная амплитуда колебания температуры воздуха составляет 86°С.

Среднее годовое количество осадков составляет 539 мм. За теплый период (IV–X) выпадает 368 мм, за холодный – 171 мм.

Средняя годовая скорость ветра составляет 3,4 м/с. Холодный период года характеризуется более сильными ветрами, чем летний. Также в холодный период года направление ветра преимущественно южное. Летний период характеризуется преобладанием ветров северного и западного направления.

Нормативная глубина сезонного промерзания по СП 131.13330.2012 и п.5.5.3 СП 22.13330.2011 для глинистых грунтов составляет 1,43 м, для песков пылеватых и мелких - 1,75 м.

Геоморфология

Участок проектируемого строительства в геоморфологическом отношении расположен в пределах левобережной аллювиальной позднеоплейстоценовой второй террасы р.Волги. Площадка представляет собой относительно ровный участок, сnivelированный насыпными грунтами, свободный от построек, заросший древесно-кустарниковой растительностью. Абсолютные отметки поверхности 55,8-57,0 м. Из-за невозможности подъезда к планируемым выработкам точки ТСЗ-14, ТСЗ-15, ТСЗ-18 не были пройдены, а скважины и ТСЗ №№ 13,16,17 были смещены и пройдены по оси проектируемого дома.

Изм.	Кол.	Лист	№ док.	Подп.	Дата

9100-ИГ

Лист

6

4. Геологическое строение и свойства грунтов

В геологическом строении площадки изысканий принимают участие аллювиальные верхнечетвертичные отложения, представленные суглинками просадочными твердыми, суглинками непросадочными твердыми полутвердыми, песками пылеватыми маловлажными, песками пылеватыми и мелкими водонасыщенными, перекрытые насыпными грунтами.

С поверхности земли и до глубины изучения 20.0 м геолого-литологическое строение участка изысканий представляется следующим сводным инженерно-геологическим разрезом в таблице № 3.

Таблица № 3

Геологический возраст	№№ ИГЭ	Описание грунтов	Мощность ИГЭ, м	
			от	до
1	2	3	4	5
tQ _{IV}	НС	Насыпной слой неоднородный: песчаный, супесчаный, суглинистый, отсыпан сухим способом, с включением строительного мусора до 5%, слежавшийся	0.4	2.9
a ₂ III	3	Суглинок просадочный твердый, коричневый, с включением гнезд и прослоек песка	0.7	0.9
	3a	Суглинок полутвердый, коричневый, с включением гнезд и прослоек песка	0.6	1.5
	5	Песок пылеватый желтый маловлажный, с прослойками и гнездами суглинка, средней плотности и плотный	1.2	3.9
	5a	Песок пылеватый желтовато-коричневый водонасыщенный, с прослойками и гнездами суглинка, средней плотности и плотный	0.7	7.9
	6a	Песок мелкий желтовато-коричневый водонасыщенный, с прослойками и гнездами суглинка, средней плотности и плотный	0.9	14.8

В результате анализа пространственной изменчивости показателей свойств грунтов, определенных буровыми, полевыми опытными и лабораторными методами исследований, на площадке изысканий в соответствии с ГОСТ 25100-2011 выделяется 6 инженерно-геологических элементов.

Характеристики физико-механических свойств выделенных ИГЭ на основании статистической обработки показателей частных значений согласно требованиям ГОСТ 20522-2012 и с учетом таблиц нормативных значений, рекомендуемых в таблицах приложения Б СП 22.13330.2011, приведены в таблицах № 4-8.

Насыпной слой ИГЭ № НС из-за неоднородности по составу не изучался, несущим служить не может и подлежит прорезке сваями на полную мощность.

Изм	Кол.	Лист	№ док	Подп.	Дата

9100-ИГ

Лист

7

ИНЖЕНЕРНО-ГЕОЛОГИЧЕСКОЕ ОПИСАНИЕ ВЫРАБОТОК**Скважина № 1**

Абсолютная отметка устья, м: 57,05

Дата окончания бурения 02.06.2015

Глубина выработки 20,0 м

Геологич. индекс	Абс. отм. подошвы слоя, м	Глубина подошвы м	Мощн. слоя, м	№ ИГЭ	Описание грунтов	Подземные воды	
						появл.	устан.
t _{IV}	54,15	2,90	2,90	НС	Насынный слой песчаного состава, отсыпан сухим способом, слежавшийся	5,20 ----- 51,85	5,20 ----- 51,85
a ₂ III	53,55	3,50	0,60	3А	Суглинок полутвердый, коричневый, с включением гнезд и прослоек песка		
	51,85	5,20	1,70	5	Песок пылеватый желтый маловлажный, с прослойками и гнездами суглинка, плотный		
	37,05	20,00	14,80	6А	Песок мелкий желтовато-коричневый водонасыщенный, с прослойками и гнездами суглинка, плотный		

Скважина № 4

Абсолютная отметка устья, м: 55,88

Дата окончания бурения 16.07.2015

Глубина выработки 20,0 м

Геологич. индекс	Абс. отм. подошвы слоя, м	Глубина подошвы м	Мощн. слоя, м	№ ИГЭ	Описание грунтов	Подземные воды	
						появл.	устан.
t _{IV}	54,48	1,40	1,40	НС	Насынный слой суглинистый, отсыпан сухим способом, слежавшийся	4,00 ----- 51,88	4,00 ----- 51,88
a ₂ III	53,78	2,10	0,70	3	Суглинок просадочный твердый, коричневый, с включением гнезд и прослоек песка		
	51,88	4,00	1,90	5	Песок пылеватый желтый маловлажный, с прослойками и гнездами суглинка, средней плотности и плотный		
	44,98	10,90	6,90	5А	Песок пылеватый желтовато-коричневый водонасыщенный, с прослойками и гнездами суглинка, средней плотности и плотный		
	35,88	20,00	9,10	6А	Песок мелкий желтовато-коричневый водонасыщенный, с прослойками и гнездами суглинка, плотный		

						9100-ИГ	Лист
							1
Изм	Кол.уч.	Лист	№ док.	Подп.	Дата		

Скважина № 5

Абсолютная отметка устья, м: 56,54

Дата окончания бурения 16.07.2015

Глубина выработки 20,0 м

Геологич. индекс	Абс. отм. подошвы слоя, м	Глубина подошвы м	Мощн. слоя, м	№ ИГЭ	Описание грунтов	Подземные воды	
						появл.	устан.
tQ _{IV}	54,94	1,60	1,60	НС	Насыпной слой суглинистый, отсыпан сухим способом, слежавшийся	4,20 ----- 52,34	4,20 ----- 52,34
a ₂ III	52,34	4,20	2,60	5	Песок пылеватый желтый маловлажный, с прослойками и гнездами суглинка, средней плотности и плотный		
	50,54	6,00	1,80	5A	Песок пылеватый желтовато-коричневый водонасыщенный, с прослойками и гнездами суглинка, средней плотности и плотный		
	36,54	20,00	14,00	6A	Песок мелкий желтовато-коричневый водонасыщенный, с прослойками и гнездами суглинка, средней плотности и плотный		

Скважина № 8

Абсолютная отметка устья, м: 55,84

Дата окончания бурения 16.07.2015

Глубина выработки 20,0 м

Геологич. индекс	Абс. отм. подошвы слоя, м	Глубина подошвы м	Мощн. слоя, м	№ ИГЭ	Описание грунтов	Подземные воды	
						появл.	устан.
tQ _{IV}	55,44	0,40	0,40	НС	Насыпной слой супесчано-песчаного состава отсыпан сухим способом, слежавшийся	4,00 ----- 51,84	4,00 ----- 51,84
a ₂ III	54,54	1,30	0,90	3	Суглинок просадочный твердый, коричневый, с включением гнезд и прослоек песка		
	53,04	2,80	1,50	3A	Суглинок полутвердый, коричневый, с включением гнезд и прослоек песка		
	51,84	4,00	1,20	5	Песок пылеватый желтый маловлажный, с прослойками и гнездами суглинка, средней плотности и плотный		
	44,74	11,10	7,10	5A	Песок пылеватый желтовато-коричневый водонасыщенный, с прослойками и гнездами суглинка, средней плотности и плотный		
	35,84	20,00	8,90	6A	Песок мелкий желтовато-коричневый водонасыщенный, с прослойками и гнездами суглинка, плотный		

						9100-ИГ	Лист
							2
Изм	Кол.уч.	Лист	№ док.	Подп.	Дата		

Скважина № 9

41

Абсолютная отметка устья, м: 56,09

Дата окончания бурения 16.07.2015

Глубина выработки 20,0 м

Геологич. индекс	Абс. отм. подошвы слоя, м	Глубина подошвы м	Мощн. слоя, м	№ ИГЭ	Описание грунтов	Подземные воды	
						появл.	устан.
tQ _{IV}	55,69	0,40	0,40	НС	Насыпной слой супесчано-песчаного состава отсыпан сухим способом, слежавшийся	4,20 ----- 51,89	4,20 ----- 51,89
a ₂ III	54,39	1,70	1,30	3А	Суглинок полутвердый, коричневатый, с включением гнезд и прослоек песка		
	51,89	4,20	2,50	5	Песок пылеватый желтый маловлажный, с прослойками и гнездами суглинка, средней плотности и плотный		
	43,99	12,10	7,90	5А	Песок пылеватый желтовато-коричневый водонасыщенный, с прослойками и гнездами суглинка, средней плотности и плотный		
	36,09	20,00	7,90	6А	Песок мелкий желтовато-коричневый водонасыщенный, с прослойками и гнездами суглинка, средней плотности и плотный		

Скважина № 12

Абсолютная отметка устья, м: 55,83

Дата окончания бурения 03.06.2015

Глубина выработки 20,0 м

Геологич. индекс	Абс. отм. подошвы слоя, м	Глубина подошвы м	Мощн. слоя, м	№ ИГЭ	Описание грунтов	Подземные воды	
						появл.	устан.
tQ _{IV}	55,33	0,50	0,50	НС	Насыпной слой супесчано-песчаного состава отсыпан сухим способом, слежавшийся	3,90 ----- 51,93	3,90 ----- 51,93
a ₂ III	51,93	3,90	3,40	5	Песок пылеватый желтый маловлажный, с прослойками и гнездами суглинка, средней плотности и плотный		
	45,13	10,70	6,80	5А	Песок пылеватый желтовато-коричневый водонасыщенный, с прослойками и гнездами суглинка, средней плотности и плотный		
	35,83	20,00	9,30	6А	Песок мелкий желтовато-коричневый водонасыщенный, с прослойками и гнездами суглинка, плотный		

						9100-ИГ	Лист
Изм	Код.уч.	Лист	№ док.	Подп.	Дата		3

Скважина № 13

42

Абсолютная отметка устья, м: 56,53

Дата окончания бурения 20.07.2015

Глубина выработки 20,0 м

Геологич. индекс	Абс. отм. подошвы слоя, м	Глубина подошвы м	Мощн. слоя, м	№ ИГЭ	Описание грунтов	Подземные воды	
						появл.	устан.
tQ _{IV}	55,13	1,40	1,40	НС	Насыпной слой супесчаный, отсыпан сухим способом, слежавшийся	4,30 ----- 52,23	4,30 ----- 52,23
a ₂ III	54,23	2,30	0,90	3А	Суглинок полутвердый, коричневый, с включением гнезд и прослоек песка		
	52,23	4,30	2,00	5	Песок пылеватый желтый маловлажный, с прослойками и гнездами суглинка, средней плотности и плотный		
	45,63	10,90	6,60	5А	Песок пылеватый желтовато-коричневый водонасыщенный, с прослойками и гнездами суглинка, средней плотности и плотный		
	36,53	20,00	9,10	6А	Песок мелкий желтовато-коричневый водонасыщенный, с прослойками и гнездами суглинка, плотный		

Скважина № 16

Абсолютная отметка устья, м: 57,02

Дата окончания бурения 20.07.2015

Глубина выработки 20,0 м

Геологич. индекс	Абс. отм. подошвы слоя, м	Глубина подошвы м	Мощн. слоя, м	№ ИГЭ	Описание грунтов	Подземные воды	
						появл.	устан.
tQ _{IV}	55,92	1,10	1,10	НС	Насыпной слой супесчаный, отсыпан сухим способом, слежавшийся	4,80 ----- 52,22	4,80 ----- 52,22
a ₂ III	55,12	1,90	0,80	3А	Суглинок полутвердый, коричневый, с включением гнезд и прослоек песка		
	52,22	4,80	2,90	5	Песок пылеватый желтый маловлажный, с прослойками и гнездами суглинка, плотный		
	44,72	12,30	7,50	5А	Песок пылеватый желтовато-коричневый водонасыщенный, с прослойками и гнездами суглинка, средней плотности и плотный		
	37,02	20,00	7,70	6А	Песок мелкий желтовато-коричневый водонасыщенный, с прослойками и гнездами суглинка, плотный		

						9100-ИГ	Лист
Изм	Кол.уч.	Лист	№ док.	Подп.	Дата		4

Скважина № 17

Абсолютная отметка устья, м: 57,18

Дата окончания бурения 20.07.2015

Глубина выработки 20,0 м

Геологич. индекс	Абс. отм. подошвы слоя, м	Глубина подошвы м	Мощн. слоя, м	№ ИГЭ	Описание грунтов	Подземные воды	
						появл.	устан.
tQ _{IV}	55,68	1,50	1,50	НС	Насыпной слой песчаного состава, отсыпан сухим способом, слежавшийся	4,90 ----- 52,28	4,90 ----- 52,28
a ₂ III	52,28	4,90	3,40	5	Песок пылеватый желтый маловлажный, с прослойками и гнездами суглинка, плотный		
	46,48	10,70	5,80	5A	Песок пылеватый желтовато-коричневый водонасыщенный, с прослойками и гнездами суглинка, средней плотности и плотный		
	44,18	13,00	2,30	6A	Песок мелкий желтовато-коричневый водонасыщенный, с прослойками и гнездами суглинка, плотный		
	42,18	15,00	2,00	5A	Песок пылеватый желтовато-коричневый водонасыщенный, с прослойками и гнездами суглинка, плотный		
	37,18	20,00	5,00	6A	Песок мелкий желтовато-коричневый водонасыщенный, с прослойками и гнездами суглинка, плотный		

						9100-ИГ	Лист
							5
Изм.	Кол.уч.	Лист	№ док.	Подп.	Дата		

Скважина № 20

Абсолютная отметка устья, м: 56,90

Дата окончания бурения 16.07.2015

Глубина выработки 20,0 м

Геологич. индекс	Абс. отм. подошвы слоя, м	Глубина подошвы м	Мощн. слоя, м	№ ИГЭ	Описание грунтов	Подземные воды	
						появл.	устан.
tQ _{IV}	56,40	0,50	0,50	НС	Насыпной слой супесчано-песчаного состава отсыпан сухим способом, слежавшийся	4,50 ----- 52,40	4,50 ----- 52,40
a ₂ III	55,30	1,60	1,10	3A	Суглинок твердый коричневый, с включением гнезд и прослоек песка, в интервале 1.0-1.2 м прослой глины твердой		
	52,40	4,50	2,90	5	Песок пылеватый желтый маловлажный, с прослойками и гнездами суглинка, плотный		
	45,30	11,60	7,10	5A	Песок пылеватый желтовато-коричневый водонасыщенный, с прослойками и гнездами суглинка, средней плотности и плотный		
	43,30	13,60	2,00	6A	Песок мелкий желтовато-коричневый водонасыщенный, с прослойками и гнездами суглинка, плотный		
	42,60	14,30	0,70	5A	Песок пылеватый желтовато-коричневый водонасыщенный, с прослойками и гнездами суглинка, плотный		
	36,90	20,00	5,70	6A	Песок мелкий желтовато-коричневый водонасыщенный, с прослойками и гнездами суглинка, плотный		

						9100-ИГ	Лист
							6
Изм	Кол.уч.	Лист	№ док.	Подп.	Дата		

45

Скважина № 21

Абсолютная отметка устья, м: 57,09

Дата окончания бурения 16.07.2015

Глубина выработки 20,0 м

Геологич. индекс	Абс. отм. подошвы слоя, м	Глубина подошвы м	Мощн. слоя, м	№ ИГЭ	Описание грунтов	Подземные воды	
						появл.	устан.
t _{IV}	54,99	2,10	2,10	НС	Насыпной слой супесчаный, отсыпан сухим способом, слежавшийся	4,70 ----- 52,39	4,70 ----- 52,39
a _{2III}	52,39	4,70	2,60	5	Песок пылеватый желтый маловлажный, с прослойками и гнездами суглинка, средней плотности и плотный		
	44,79	12,30	7,60	5А	Песок пылеватый желтовато-коричневый водонасыщенный, с прослойками и гнездами суглинка, средней плотности и плотный		
	37,09	20,00	7,70	6А	Песок мелкий желтовато-коричневый водонасыщенный, с прослойками и гнездами суглинка, плотный		

Скважина № 24

Абсолютная отметка устья, м: 56,78

Дата окончания бурения 18.07.2015

Глубина выработки 20,0 м

Геологич. индекс	Абс. отм. подошвы слоя, м	Глубина подошвы м	Мощн. слоя, м	№ ИГЭ	Описание грунтов	Подземные воды	
						появл.	устан.
t _{IV}	55,68	1,10	1,10	НС	Насыпной слой супесчаный, отсыпан сухим способом, слежавшийся	4,70 ----- 52,08	4,70 ----- 52,08
a _{2III}	54,68	2,10	1,00	3А	Суглинок твердый, коричневый, с включением гнезд и прослоек песка		
	52,08	4,70	2,60	5	Песок пылеватый желтый маловлажный, с прослойками и гнездами суглинка, средней плотности и плотный		
	48,98	7,80	3,10	5А	Песок пылеватый желтовато-коричневый водонасыщенный, с прослойками и гнездами суглинка, средней плотности и плотный		
	47,78	9,00	1,20	6А	Песок мелкий желтовато-коричневый водонасыщенный, с прослойками и гнездами суглинка, плотный		
	46,98	9,80	0,80	5А	Песок пылеватый желтовато-коричневый водонасыщенный, с прослойками и гнездами суглинка, средней плотности и плотный		
	36,78	20,00	10,20	6А	Песок мелкий желтовато-коричневый водонасыщенный, с прослойками и гнездами суглинка, плотный		

							Лист
						9100-ИГ	7
Изм.	Кол.уч.	Лист	№ док.	Подп.	Дата		

Скважина № 25

46

Абсолютная отметка устья, м: 57,38

Дата окончания бурения 15.07.2015

Глубина выработки 20,0 м

Геологич. индекс	Абс. отм. подошвы слоя, м	Глубина подошвы м	Мощн. слоя, м	№ ИГЭ	Описание грунтов	Подземные воды	
						появл.	устан.
t _{IV}	56,88	0,50	0,50	ПС	Насыпной слой супесчано-песчаного состава отсыпан сухим способом, слежавшийся	5,10 ----- 52,28	5,10 ----- 52,28
a ₂ III	56,18	1,20	0,70	3	Суглинок просадочный твердый, коричневый, с включением гнезд и прослоек песка		
	52,28	5,10	3,90	5	Песок пылеватый желтый маловлажный, с прослойками и гнездами суглинка, средней плотности и плотный		
	46,98	10,40	5,30	5А	Песок пылеватый желтовато-коричневый водонасыщенный, с прослойками и гнездами суглинка, средней плотности и плотный		
	37,38	20,00	9,60	6А	Песок мелкий желтовато-коричневый водонасыщенный, с прослойками и гнездами суглинка, средней плотности и плотный		

Скважина № 28

Абсолютная отметка устья, м: 57,33

Дата окончания бурения 15.07.2015

Глубина выработки 20,0 м

Геологич. индекс	Абс. отм. подошвы слоя, м	Глубина подошвы м	Мощн. слоя, м	№ ИГЭ	Описание грунтов	Подземные воды	
						появл.	устан.
t _{IV}	55,83	1,50	1,50	НС	Насыпной слой суглинистый, отсыпан сухим способом, слежавшийся	5,00 ----- 52,33	5,00 ----- 52,33
a ₂ III	52,33	5,00	3,50	5	Песок пылеватый желтый маловлажный, с прослойками и гнездами суглинка, средней плотности и плотный		
	45,53	11,80	6,80	5А	Песок пылеватый желтовато-коричневый водонасыщенный, с прослойками и гнездами суглинка, средней плотности и плотный		
	43,73	13,60	1,80	6А	Песок мелкий желтовато-коричневый водонасыщенный, с прослойками и гнездами суглинка, средней плотности и плотный		
	43,03	14,30	0,70	5А	Песок пылеватый желтовато-коричневый водонасыщенный, с прослойками и гнездами суглинка, средней плотности и плотный		
	37,33	20,00	5,70	6А	Песок мелкий желтовато-коричневый водонасыщенный, с прослойками и гнездами суглинка, средней плотности и плотный		

Изм.	Кол.уч.	Лист	№ док.	Подп.	Дата	9100-ИГ	Лист
							8

Скважина № 29

Абсолютная отметка устья, м: 57,89

Дата окончания бурения 03.06.2015

Глубина выработки 20,00 м

Геологич. индекс	Абс. отм. подошвы слоя, м	Глубина подошвы м	Мощн. слоя, м	№ ИГЭ	Описание грунтов	Подземные воды	
						появл.	устан.
tQ _{IV}	56,99	0,90	0,90	HC	Насыпной слой супесчано-песчаного состава отсыпан сухим способом, слежавшийся	5,50 ----- 52,39	5,50 ----- 52,39
a ₂ III	56,09	1,80	0,90	3A	Суглинок твердый, коричневый, с включением гнезд и прослоек песка		
	52,39	5,50	3,70	5	Песок пылеватый желтый маловлажный, с прослойками и гнездами суглинка, средней плотности и плотный		
	50,99	6,90	1,40	5A	Песок пылеватый желтовато-коричневый водонасыщенный, с прослойками и гнездами суглинка, средней плотности и плотный		
	48,79	9,10	2,20	6A	Песок мелкий желтовато-коричневый водонасыщенный, с прослойками и гнездами суглинка, средней плотности и плотный		
	47,19	10,70	1,60	5A	Песок пылеватый желтовато-коричневый водонасыщенный, с прослойками и гнездами суглинка, средней плотности и плотный		
	46,29	11,60	0,90	6A	Песок мелкий желтовато-коричневый водонасыщенный, с прослойками и гнездами суглинка, плотный		
	45,39	12,50	0,90	5A	Песок пылеватый желтовато-коричневый водонасыщенный, с прослойками и гнездами суглинка, плотный		
	37,89	20,00	7,50	6A	Песок мелкий желтовато-коричневый водонасыщенный, с прослойками и гнездами суглинка, плотный		

Составила:

Саляхова А.Х.

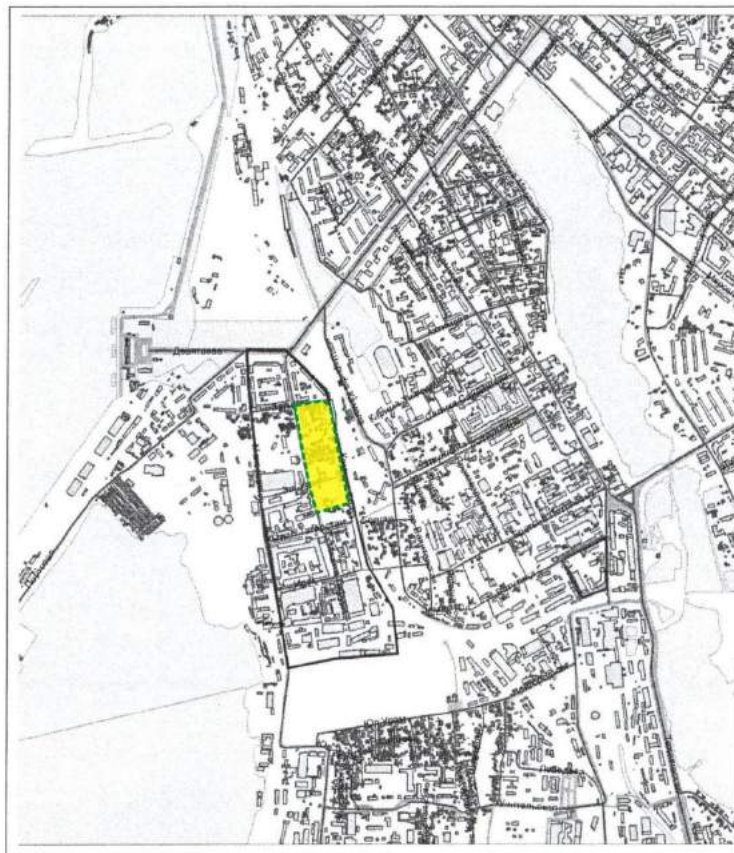
						9100-ИГ	Лист
							9
Изм	Кол.уч.	Лист	№ док.	Подп.	Дата		

Граница территории достопримечательного места «Культурный слой Ново-Татарской слободы города Казани XVII–XVIII веков» к проекту строительства объекта «Жилые дома эконом класса по ул. М. Гафури» по адресу: г. Казань, Вахитовский район, ул. Мазита Гафури (кадастровые номера земельных участков: 16:50:012111:98; 16:50:012112:17; 16:50:012205:21).

Приложение № 7
к постановлению
Кабинета Министров
Республики Татарстан
от 15.02.2010 № 79

ГРАНИЦЫ

достопримечательного места регионального (республиканского) значения
«Культурный слой Ново-Татарской слободы города Казани XVII - XVIII веков»



- объект исследования

Фрагменты исторических планов.



РГАДА. Ф.192. Оп. 1. Д. 3. Фрагмент плана города Казани 1767 года.

81 – «кожевенные заводы»

84 – «партикулярные кузницы»

88 – «питейные дома»



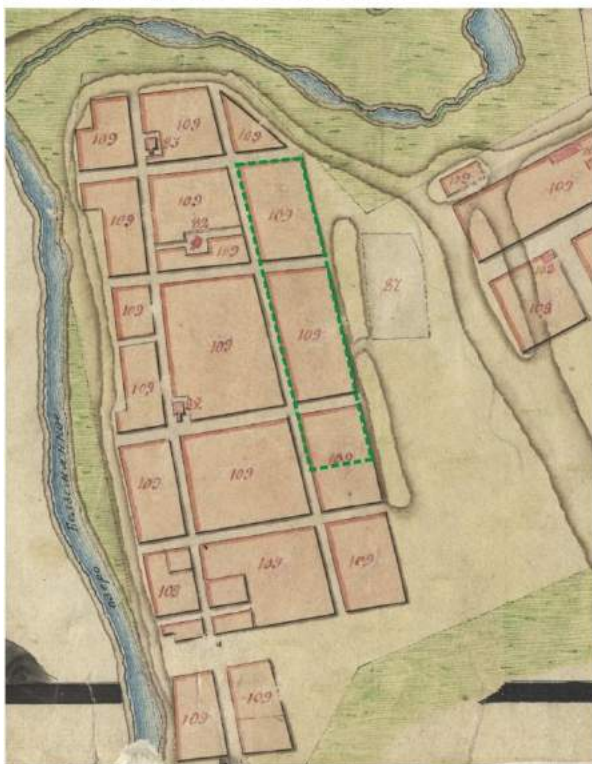
НА РТ. Ф. 324. Оп. 739. Д. 151. Фрагмент плана города Казани 1846 года.

 - объект исследования



РГАДА. Ф. 1356. Оп. 1. Д. 1300. Фрагмент плана города Казани 1848 года.

52 – «магометанские мечети»



РГАДА. Ф. 1356. Оп. 1. Д. 1302. Фрагмент плана города Казани 1867 года.

- 82 – «мечети магометанского закона, каменные»
- 83 – «мечети магометанского закона, деревянные»
- 87 – «вне города кладбище магометанского закона»
- 109 – «строение разночинцев. деревянное»

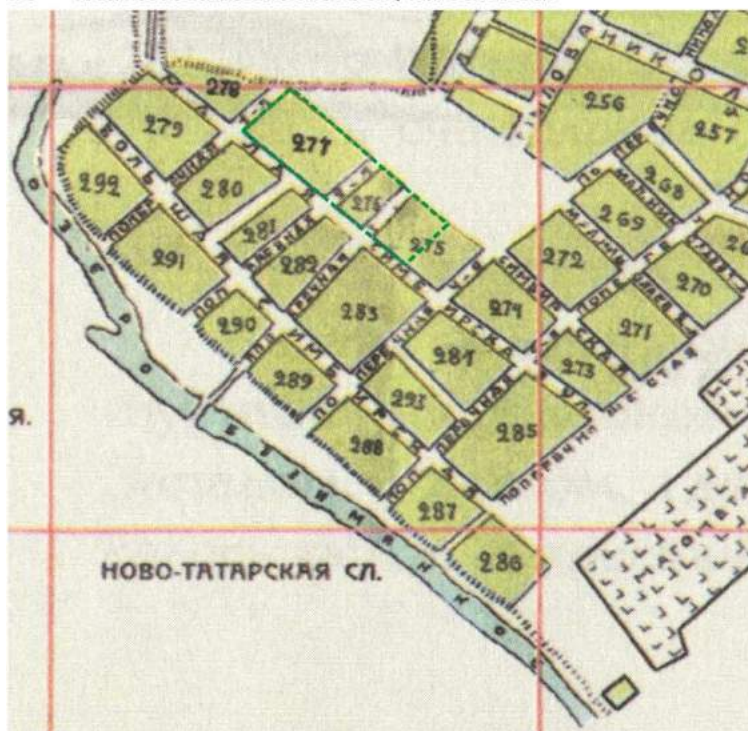


- объект исследования




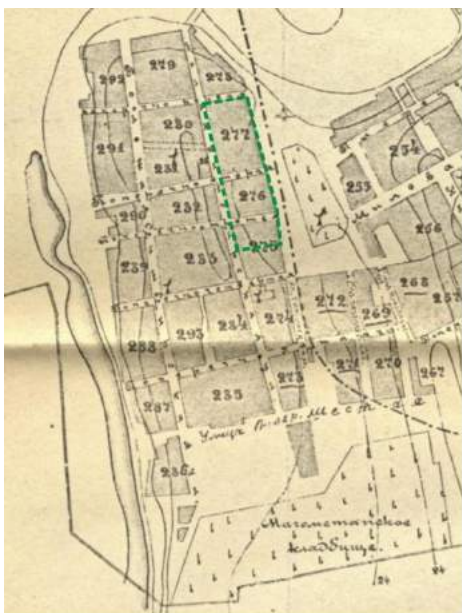
НА РТ. Ф. 324. Оп. 739. Д. 6. Фрагмент плана города Казани 1875 года.

16 – «магометанские мечети, каменные»



Фрагмент плана города Казани 1913 года М.М. Перовошикова.

 - объект исследования




Фрагмент плана губернского города Казани 1914 года. Издано в Казани, в типо-литографии В.В. Вараксина.

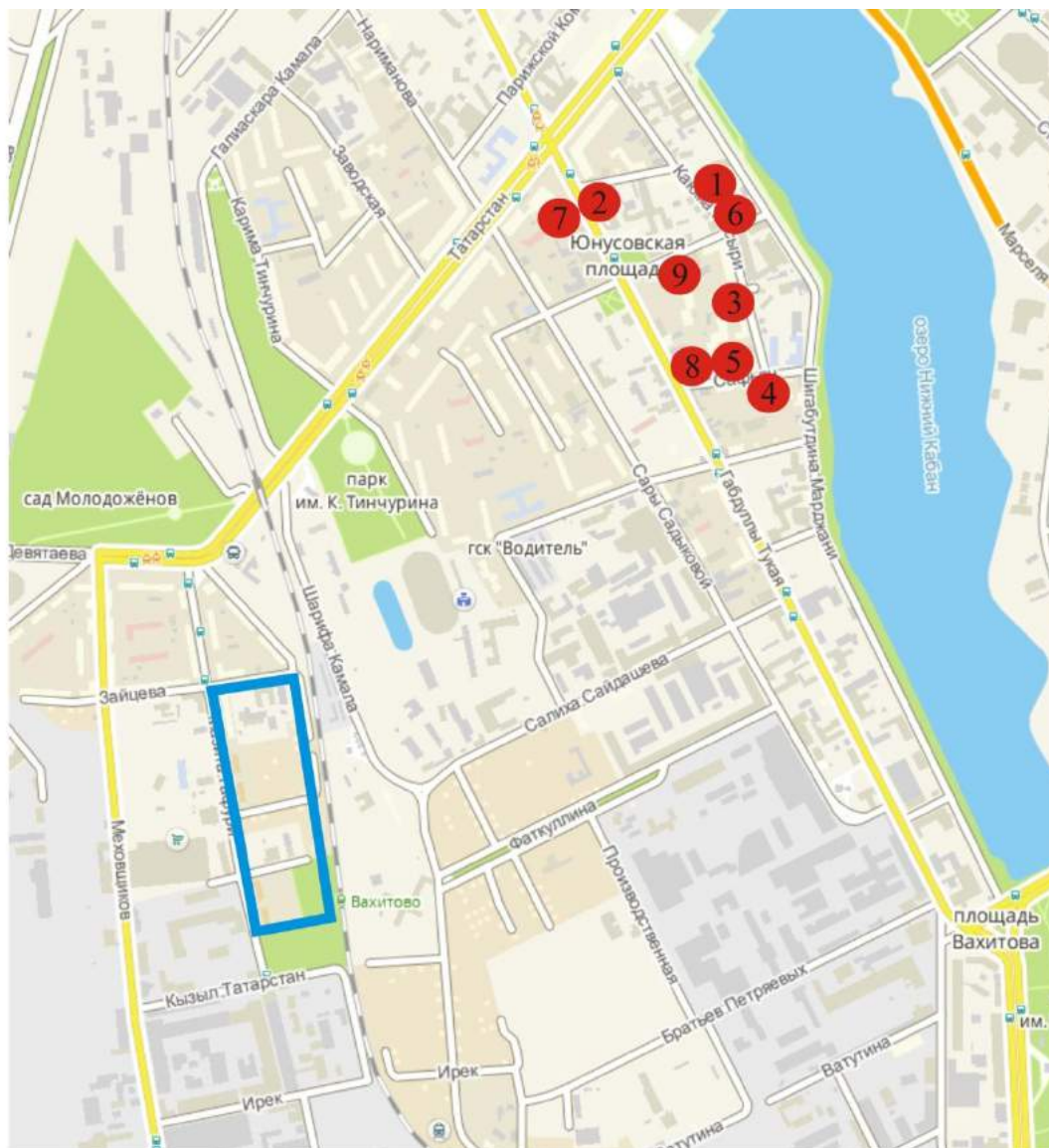


РГАДА. Ф. 248. Оп. 160. Д. 157. Фрагмент плана старой и новой татарских слобод города Казани XVIII в.

О – «Новая Татарская слобода, где была деревня Поповка»

 - объект исследования

План археологической изученности.



ЭКСПЛИКАЦИЯ

● - исследуемый участок

● - археологические исследования

1. 2001. ул. К. Насыри, 17 (мечеть Марджани)
2. 2002. ул. З. Султана, 19/55
3. 2003. ул. К. Насыри, 36
4. 2004, 2012. ул. Сафьян, 5
5. 2005. ул. Сафьян, 6-8
6. 2005. ул. Ф. Карима, 2-6
7. 2005. ул. Тукая, 58-60
8. 2005. ул. Тукая, 79
9. 2006. ул. Ф. Карима, 9

Фотофиксация к Документации, обосновывающей меры по обеспечению сохранности объекта культурного (археологического) наследия регионального (республиканского) значения – Достопримечательное место «Культурный слой Ново-Татарской слободы города Казани XVII–XVIII веков» при проведении земляных, строительных, мелиоративных, хозяйственных и иных работ по проекту строительства объекта «Жилые дома эконом класса по ул. М. Гафури» по адресу: г. Казань, Вахитовский район, ул. Мазита Гафури (кадастровые номера земельных участков: 16:50:012111:98; 16:50:012112:17; 16:50:012205:21).



Общий вид земельных участков: 16:50:012111:98; 16:50:012112:17; 16:50:012205:21. Вид с северо-запада.

Общий вид земельного участка с кадастровым номером: 16:50:012111:98.



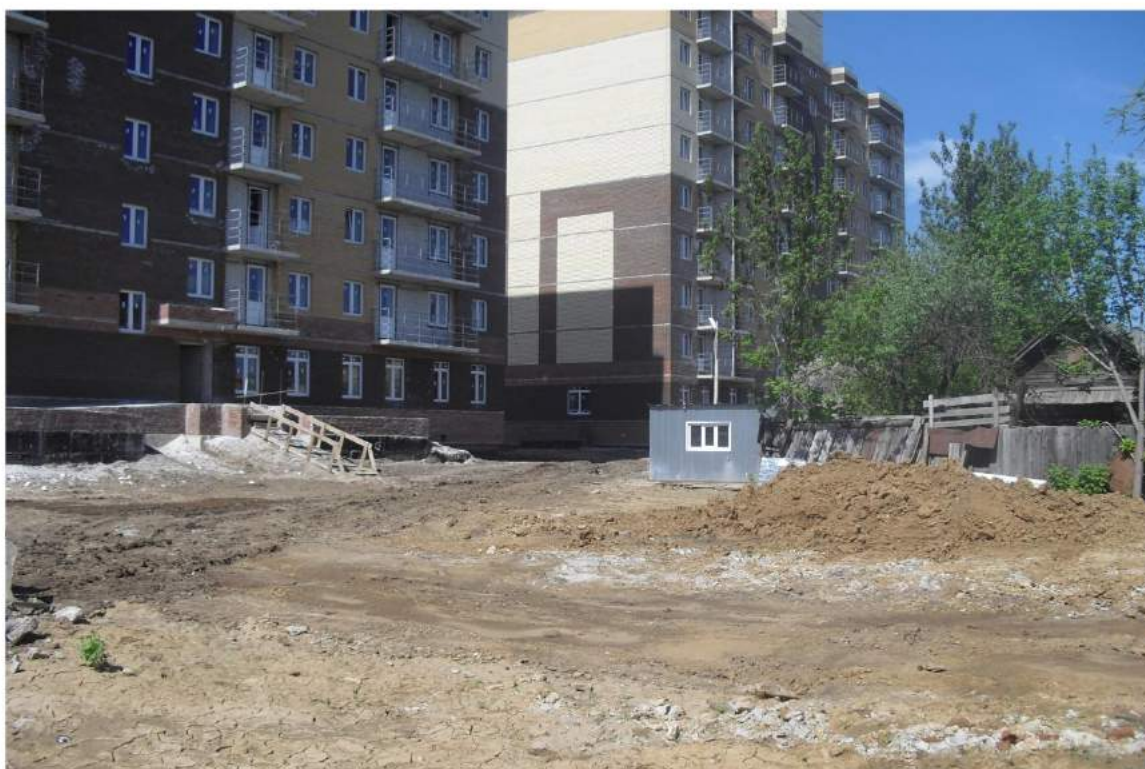
Общий вид земельного участка: 16:50:012111:98. Вид с севера.



Общий вид земельного участка: 16:50:012111:98. Вид с севера.



Общий вид земельного участка: 16:50:012111:98. Вид с востока.



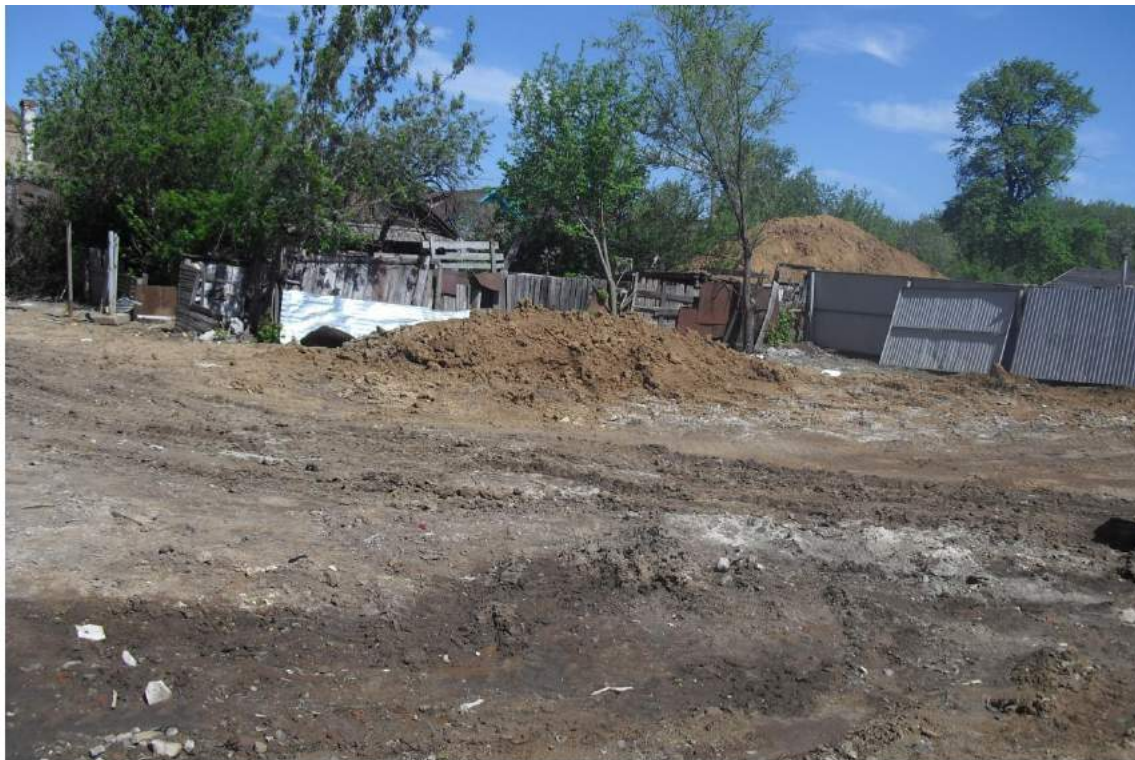
Общий вид земельного участка: 16:50:012111:98. Вид с юго-востока.



Общий вид земельного участка: 16:50:012111:98. Вид с юга.



Общий вид земельного участка: 16:50:012111:98. Вид с юга.



Общий вид земельного участка: 16:50:012111:98. Вид с юго-запада.



Общий вид земельного участка: 16:50:012111:98. Вид с запада.



Общий вид земельного участка: 16:50:012111:98. Вид с запада.



Общий вид земельного участка: 16:50:012111:98. Вид с северо-запада.



Общий вид земельного участка: 16:50:012111:98. Вид с северо-запада.



Общий вид земельного участка: 16:50:012111:98. Вид с севера.

Общий вид земельного участка с кадастровым номером: 16:50:012112:17.



Общий вид земельного участка: 16:50:0121 12:17. Вид с запада.



Общий вид земельного участка: 16:50:0121 12:17. Вид с запада.



Общий вид земельного участка: 16:50:0121 12:17. Вид с запада.



Общий вид земельного участка: 16:50:0121 12:17. Вид с запада.



Общий вид земельного участка: 16:50:012112:17. Вид с северо-запада.



Общий вид земельного участка: 16:50:012112:17. Вид с северо-запада.



Общий вид земельного участка: 16:50:012112:17. Вид с северо-запада.



Общий вид земельного участка: 16:50:012112:17. Вид с северо-запада.



Общий вид земельного участка: 16:50:012112:17. Вид с юго-запада.

Общий вид земельного участка с кадастровым номером: 16:50:012205:21.



Общий вид земельного участка: 16:50:012205:21. Вид с севера.



Общий вид земельного участка: 16:50:012205:21. Вид с севера.



Общий вид земельного участка: 16:50:012205:21. Вид с северо-востока.



Общий вид земельного участка: 16:50:012205:21. Вид с северо-востока.



Общий вид земельного участка: 16:50:012205:21. Вид с северо-востока.



Общий вид земельного участка: 16:50:012205:21. Вид с востока.



Общий вид земельного участка: 16:50:012205:21. Вид с юго-востока.



Общий вид земельного участка: 16:50:012205:21. Вид с юго-востока.



Общий вид земельного участка: 16:50:012205:21. Вид с юго-востока.



Общий вид земельного участка: 16:50:012205:21. Вид с юго-востока.



Общий вид земельного участка: 16:50:012205:21. Вид с юго-востока.



Общий вид земельного участка: 16:50:012205:21. Вид с юга.



Общий вид земельного участка: 16:50:012205:21. Вид с юга.



Общий вид земельного участка: 16:50:012205:21. Вид с юго-запада.



Общий вид земельного участка: 16:50:012205:21. Вид с юго-запада.



Общий вид земельного участка: 16:50:012205:21. Вид с юго-запада.



Общий вид земельного участка: 16:50:012205:21. Вид с юго-запада.



Общий вид земельного участка: 16:50:012205:21. Вид с юго-запада.



Общий вид земельного участка: 16:50:012205:21. Вид с запада.

ЭКСПЛИКАЦИЯ

-
- A horizontal scale bar with a black segment in the middle. The left end is labeled '0' and the right end is labeled '20 M'.

— Граница участка

Заказчик: УКР ИО МО г. Казани						Заказ: 9100/1				
						1100/1-ПЗУ				
						"88-квартирный жилой дом № 1 с нежилыми помещениями по ул. Мазита Гафури в г. Казани с наружными инженерными сетями				
Изм.	№ уч.	Лист	№ док.	Подп.	Дата	Жилой дом №		Стадия	Лист	Лист
								П		
						Топоосъемка		ГУП Татинвестгражданпроект		